

OSAVUOSIKATSAUS 2/2022



KAUNIAISTEN KAUPUNKI GRANKULLA STAD

KV - STF 10.10.2022

YLEINEN OSA

Kuntarahoituksen suhdanne-ennusteessa Suomen bkt-supistuu vuoden 2022 jälkimmäisellä puoliskolla ja kysyntätekijöiden heikentyminen jatkuu vielä pitkälle ensi vuoteen. Yhtiö pitää kuitenkin kuluvan vuoden bkt-ennusteensa ennallaan 1,5 %:ssa. Kokonaistuotannon vahva lähtötaso ja alkuvuoden yllättävän hyvä kehitys pitävät vuositason bkt-kasvun selvästi positiivisena, vaikka vuoden 2022 sisäinen kasvu voikin jäädä negatiiviseksi.

Suomen talous on sinnitellyt alkuvuonna odotuksia vahvempana muun muassa koronarajoitusten purkamisen ja vahvan yksityisen kulutuksen myötä, mutta kolmas vuosineljännes on vedenjakaja heikompaan suhdannesykliin. Venäjän hyökkäyssodan vaikutukset näyttävät iskeneen Suomen talouteen pelättyä hitaammin, mutta sodan pitkittyessä konfliktin laajemmät vaikutukset ihmisten arkeen ovat vääjäämättä voimistumassa. Ainakin lievä talouden taantumajakso on todennäköisesti jo alkanut.

Odotus kuluvan vuoden keskimääräiseksi työttömyysasteeksi on edelleen 6,8 %. Hyvä työllisyyskehitys on pysähtymässä ja reaalityyppiset palkat laskevat enemmän kuin kertaakaan 1970-luvun lopun jälkeen. Kuluttajien ostovoima kokee nyt kolhuja useista suunnista: kotitalouksien sähkölaskut sekä ruokamenot paisuvat huomattavasti ja monilla asunovelallisilla kuukausittaiset korkokustannukset ovat pahimmillaan moninkertaistumassa. Nouseva korkotaso heikentääkin erityisesti asuntomarkkinoiden ja rakentamisen näkymiä. Kuntarahoituksen ennuste Suomen keskimääräiseksi inflaatioksi vuonna 2022 on 6,7 %. Inflaation voimakkain vaihe alkaa vaimenevan kysynnän myötä ennen pitkää hellittää, mutta selvempää laskukäännettä hintojen vuositason nousuvauhdissa joudutaan odottamaan ensi kevääseen.

Kustannustason nousulla ja sen jatkumisen uhalla on ollut moninaisia vaikutuksia kunnissa. Itsestään selvä ja ikävä tosiasia on, että kohoavat kustannukset nostavat suoraan tuloslaskelman kulupuolen rivejä. Samaan aikaan on hyvin epäselvää, mitä tuloille tapahtuu – heikoimmassa skenaariossa tulot pienenevät samaan aikaan kun kulut kasvavat.

| TULOSLASKELMAN TOTEUMAVERTAILU (1 000 €) | TA+ Imr BU+ändr. 2022 | Toteuma Utfall 31.8.2022 | Toteuma % % | 12 kk toteuma- vertailu talous- arvioon | Muutos % Förändring % 1-8/2021-2022 | Ennuste Rullava 12 kk | Toimialan tilinpäätös- ennuste |
|------------------------------------------------|-----------------------------|--------------------------------|-------------------|-----------------------------------------------|-------------------------------------------|-----------------------------|--------------------------------------|
| Myyntitulot | 5 286 | 3 926 | 74,3 % | 603 | 18,1 % | 6 072 | 5 844 |
| Maksutulot | 5 806 | 3 077 | 53,0 % | -1 191 | 42,6 % | 4 399 | 5 055 |
| Tuet ja avustukset | 1 825 | 1 171 | 64,2 % | -69 | -30,9 % | 3 267 | 2 561 |
| Muut toimintatuotot | 2 952 | 2 330 | 78,9 % | 543 | 28,1 % | 3 371 | 3 628 |
| TOIMINTATULOT YHT | 15 869 | 10 504 | 66,2 % | -113 | 16,8 % | 17 109 | 17 087 |
| Henkilöstömenot | -41 505 | -26 476 | 63,8 % | 1 791 | 0,2 % | -38 491 | -40 828 |
| Palvelujen ostot | -35 219 | -23 260 | 66,0 % | 329 | 2,3 % | -35 182 | -37 754 |
| Aineet ja tarvikkeet | -6 122 | -3 963 | 64,7 % | 178 | 15,4 % | -6 336 | -6 264 |
| Avustukset | -3 181 | -3 019 | 94,9 % | -1 348 | 5,6 % | -4 378 | -3 589 |
| Muut toimintakulut | -913 | -774 | 84,8 % | -248 | 11,5 % | -1 182 | -1 131 |
| TOIMINTAMENOT YHT | -86 940 | -57 492 | 66,1 % | 702 | 2,4 % | -85 569 | -89 566 |
| TOIMINTAKATE | -71 071 | -46 988 | 66,1 % | 589 | -0,3 % | -68 460 | -72 479 |
| Verotulot | 76 000 | 52 482 | 69,1 % | 2 723 | 3,2 % | 76 320 | 81 711 |
| Valtionosuudet | 3 465 | 2 620 | 75,6 % | 465 | 139,1 % | 3 266 | 3 978 |
| Rahoitustulot ja -menot | 150 | 175 | 116,7 % | 113 | 28,7 % | 300 | 200 |
| VUOSIKATE | 8 545 | 8 289 | 97,0 % | 3 890 | 67,5 % | 11 427 | 13 410 |
| Suunnitelmapoistot | -9 710 | -5 533 | 57,0 % | 1 411 | -3,0 % | -8 403 | -8 300 |
| TILIKAUDEN TULOS | -1 165 | 2 756 | | 5 300 | | 3 024 | 5 111 |

KAUPUNGIN TALOUS

Tämän hetken ennuste ennakoi kaupungille tilikauden tulokseksi positiivinen ja talousarviota reilusti paremman tuloksen. Verotulokertymä ennakoidaan olevan hyvä ja se on pääasiallinen syy hyvään tulokseen. Tässä vaiheessa monen eri epävarmuuden vuoksi tuloksen tarkkaa ennustaminen on vaikea. Toimialat arvioivat toimintatulojen ja toimintamenojen kasvavan.

| RAHOITUSLASKELMAN TOTEUMAVERTAILU (1 000 €) | TA+ Imr BU+ändr. 2022 | Toteuma Utfall 31.8.2022 | Toteuma % % | Muutos % Förändring % 1-8/2021-2022 | Ennuste Prognos 2022 |
|------------------------------------------------|-----------------------------|--------------------------------|-------------------|-------------------------------------------|----------------------------|
| Vuosikate | 8 545 | 8 289 | 97,0 % | 68 % | 13 410 |
| Tulorahoituksen korjauserät | -610 | -856 | 140,2 % | | |
| TOIMINNAN RAHAVIRTA | 7 935 | 7 433 | 93,7 % | 68 % | 13 410 |
| INVESTOINNIT - INVESTERINGAR | | | | | |
| Investointimenot | -18 366 | -6 898 | 37,6 % | 243 % | -11 937 |
| Rahoitusosuudet investointimenoihin | | 173 | | | |
| Pysyvien vastaavien hyödykkeiden luovutustulot | 620 | 903 | | | 903 |
| Toiminnan ja investointien rahavirta | -9 811 | 1 611 | -16,4 % | -50 % | 2 376 |
| RAHOITUKSEN RAHAVIRTA | | | | | |
| Antolainauksen muutokset | | | | | |
| Antolainasaamisten vähennys | | 21 | | | |
| Lainakannan muutokset | 6 000 | 0 | | | |
| Muut maksuvalmiuden muutokset | | 672 | | | |
| RAHOITUKSEN RAHAVIRTA | 6 000 | 693 | | | |
| Rahavarojen muutos | -3 811 | 2 304 | | | |
| Kassavarat 31.8.2022 | 10 101 | 12 918 | | | |
| Kassavarat 1.1.2022 | | 10 614 | | | |

Kaupungin kassavarojen ennakoidaan riittävän loppuvuoden käyttö- ja investointimenojen kattamiseen. Tämän hetken arvio on, ettei kaupungin tarvitse tämän vuoden aikana nostaa lainaa.

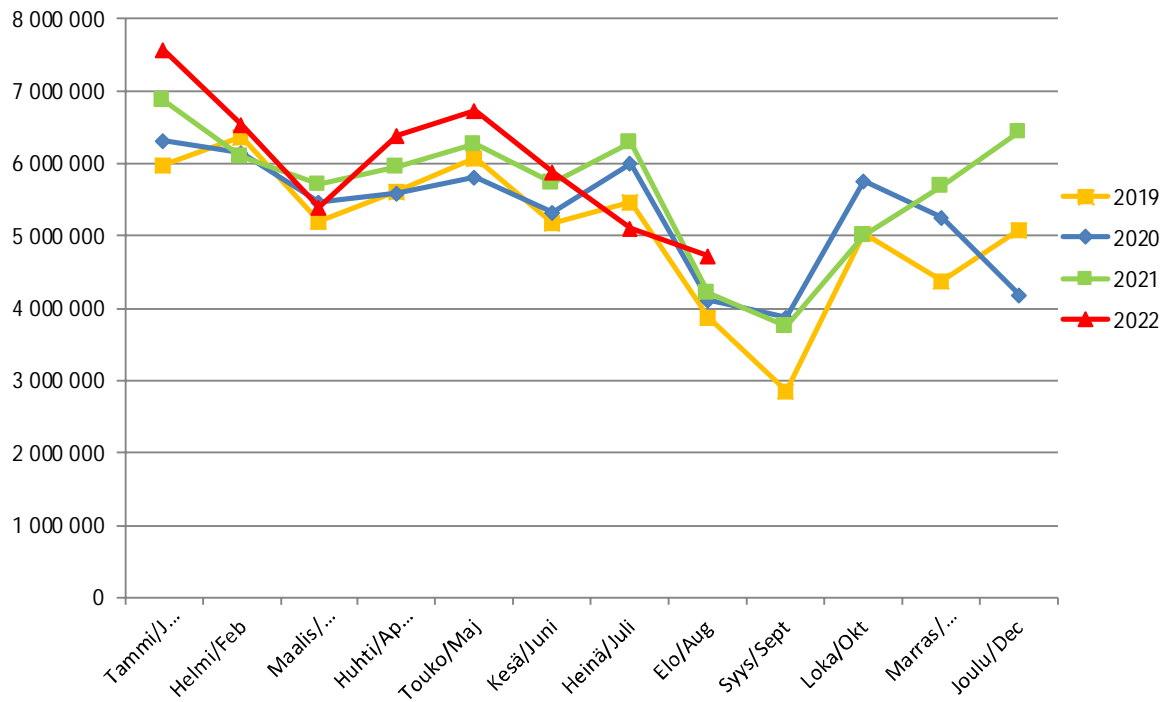
VEROTULOT

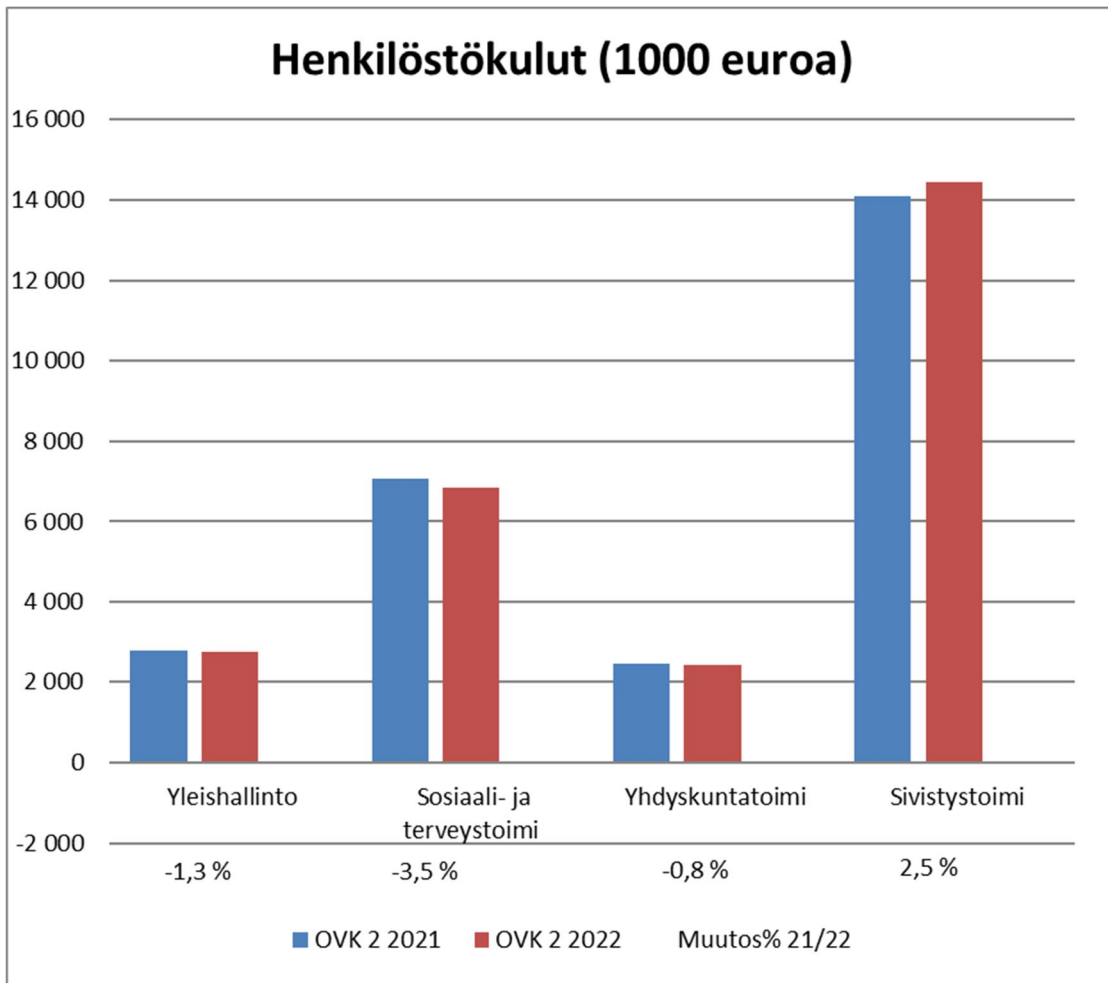
Verotulojen tilitykset ovat olleet vuoden 2022 tammi-elokuussa 3,2 % suuremmat kuin edellisenä vuonna. Kunnallisverojen tilitykset ovat 2,5 % ja yhteisöveron peräti 30,4 % suuremmat vuoden 2022 tammi-elokuussa verrattuna edelliseen vuoteen.

Kuntaliiton (19.8.2022) arvion mukaan Kauniaisten tämän vuoden koko vuoden tilitykset olisivat 18,1 % suuremmat kuin viime vuonna. Kunnallisverotilitykset suurenisivat 19,2 % (noin 13 miljoonaa euroa!), yhteisövero 20,7 % (noin 400 000 euroa) ja kiinteistövero 2,6 % (reilu 100 000 euroa) verrattuna edelliseen vuoteen. Varsinkin kunnallisveron näin suurta kasvua on vaikea uskoa vielä tässä vaiheessa. Näyttäisi joka tapauksessa siltä, että verotuloja kertyy reilusti enemmän kuin talousarviossa on arvioitu. Kuntaliiton arvion mukaan verotuloja kertyisi noin 13,5 miljoonaa euroa enemmän kuin talousarviossa on arvioitu. Loppuvuoden tilitykset ratkaisevat mikä lopullinen kertymä tulee olemaan.

| Kauniainen - Grankulla Tilitetyt verot - Redovisade skatter (1 000 €) | Arvio | | | | | Kuntaliitto-Kommunförbundet | | | | | |
|--------------------------------------------------------------------------|---------------|---------------|---------------|---------------|--------------|-----------------------------|------------|--------------|-------------------------------|---------------|---------------|
| | TP | TA | Toteuma | Toteutuma | Muutos % | Rullaava | Ero TA | Muutos % | Koko vuosi (1000 €) Hela året | Ero TA | Muutos % |
| BS | BG | Utfall | Utfall | Ändring % | Rullande | Skillnad | Ändring % | 19.8. | Skillnad | Ändring % | |
| 2021 | 2 022 | 8/2022 | % | 2022/2021 | 12 kk | BG | 2022/2021 | 2 022 | BG | 2022/2021 | |
| Kunnallisvero - Kommunalskatt | 67 984 | 70 400 | 48 277 | 68,6 % | 2,5 % | 69 142 | -1 258 | 1,7 % | 81 006 | 10 606 | 19,2 % |
| Yhteisövero - Samfundsskatt | 1 963 | 1 000 | 1 773 | 177,3 % | 30,4 % | 2 377 | 1 377 | 21,1 % | 2 370 | 1 370 | 20,7 % |
| Kiinteistövero - Fastighetsskatt | 4 748 | 4 600 | 2 433 | 52,9 % | 2,3 % | 4 801 | 201 | 1,1 % | 4 872 | 272 | 2,6 % |
| Yhteensä - Tillsammans | 74 695 | 76 000 | 52 482 | 69,1 % | 3,2 % | 76 320 | 320 | 2,2 % | 88 248 | 12 248 | 18,1 % |

Kunnallisverotilitykset 2019-2022 Kommunalskatteredovising





Kauniaisten kaupunkistrategia 2018-2022

VALTUUSTOKAUDEN PAINOPISTEALUEET JA TAVOITTEET

GRANI ON AKTIIVINEN, ELÄMÄNILOINEN JA YHTEISTYÖKYKYINEN

| 1. Kuntalainen keskiössä ”KAIKKI MUKAAN” | | |
|---------------------------------------------------------------------------------------------------------------------------------------------------------------------|---------------------------------------------------------------------------------------------------------------------------------------------------------------------------------------------------------------------------------------------------------------------------------------------------------------------------------------|---------------------------------------------------------------------------------------------------------------------------------------------------------------------------------------------------------------------------------------------------------------------------------------------------------------------------------------------------------------------------------------------------------------------------------------------------------------------------------------------------------------------------------------------------------------------------------------|
| TAVOITTEET 2018- 2022 | TOIMENPITEET 2022 | MITTAAMINEN |
| 1.1. Elävä kaksikielisyys <ul style="list-style-type: none">· Kaksikielinen yhteisöllisyys· Tasapuoliset palvelut molemmilla kielillä | <ul style="list-style-type: none">· Kauniaisten kaupungin sekä sivistystoimen päivitetty kaksikielisyysohjelmat viedään käytäntöön· Henkilökunnan kielikoulutusta jatketaan eri tasoryhmillä· Henkilökuntaa kannustetaan osallistumaan kaupungin tarjoamaan kieliopetukseen (heke ja kansalaisopisto) | <ul style="list-style-type: none">· Kaksikielisyysohjelman viimeistely odotti kaupunkistrategian valmistumista; ohjelma tuodaan päätöksentekoon loppuvuodesta· Pidettyjen kielikurssien ja osallistujien määrä· Kurssien ja osallistujien määrä. Keväällä järjestettiin henkilöstösuomen alkeiskurssi, johon osallistui 9 opiskelijaa sekä personalsvenska B1, johon osallistui 5 opiskelijaa. Syksyllä henkilöstösuomeen A1 osallistui 6 ja personalsvenska A2 osallistui 6 opiskelijaa. Ilmoittautuminen kurssille personalsvenska B1 on käynnissä. |
| 1.2. Osallisuusohjelma <ul style="list-style-type: none">· Monipuolinen viestintä· Aktiivinen yhteisöllisyys | <ul style="list-style-type: none">· Kaupungin uusia verkkosivuja kehitetään kerätyn palautteen mukaisesti. (kaupungin viestintä)· Kaupungin osallisuusohjelma ja viestintäohje päivitetään vuosille 2023-2026 | <ul style="list-style-type: none">· Verkkosivujen käyttäjäkyselyn tulokset saadaan lokakuussa.· Grani-päivän yhteydessä tehtyä osallisuuskyselyä hyödynnetään ohjelman |

| | | |
|-----------------------------------------------------------------------------------------------------------------------------------------------------------------------------------------------------------------------------------------------------------------------------------------------------------|------------------------------------------------------------------------------------------------------------------------------------------------------------------------------------------------------------------------------------------------------------------------------------------------------------------------------------------------------------------------------------------------------------------------------------------------------------------------------------------------------------------------------------------------------------------------------------------------------------------------------------------|---------------------------------------------------------------------------------------------------------------------------------------------------------------------------------------------------------------------------------------------------------------------------------------------------------------------------------------------------------------------------------------------------------------------------------------------------------------------------------------------------------------------------------------------------------------------------------------------------------------------------------------------------------------------------------------------------------------------------------------------------------------------------------------------------------------------------------------------------------------------------------------------------------------------------------------------------------------------------------------------------------------------------------------------------------------------------------------------------------------------------------------|
| <ul style="list-style-type: none"> · Asukaskyselyt ja asiakastyytyväisyyden jatkuva mittaaminen · Yhteissuunnittelu asiakaskeskeisenä lähestymistapana palvelujen suunnittelussa, kehittämisessä ja innovoinnissa · Vieraskielisten palvelujen kehittäminen toimialoilla | <ul style="list-style-type: none"> · Kouluruokailun asiakastyytyväisyyskysely oppilaille ja opettajille vuosiluokat 3-6, 7-9 ja lukiot · Puhdistuspalvelun asiakastyytyväisyyskysely · Tekstiviestipohjainen palautejärjestelmä asiakaskokemuksen mittaamiseksi terveystaluuissa · Vieraskielisten palveluja kehitetään laaditun selvityksen perusteella · Osallistuvan budjetoinnin määräraha siirretään investointibudjettiin · Lasten ja nuorten osallisuuden edistäminen · Ikäihmisten digitaitojen parantaminen · Kuntalaisraatien käyttöä kokeillaan | <p>päivityksessä. Ohjelma ja ohje tuodaan päätöksentekoon loppuvuodesta.</p> <ul style="list-style-type: none"> · Tavoitteena tyytyväisyystaso 4 (asteikko 1-6). Kouluruokailun asiakastyytyväisyyskysely tehtiin toukokuussa. Vastaaajina olivat kaikki ala- ja yläkoulujen sekä lukion oppilaat ja henkilökunta. Vastaaajamäärä oli yhteensä 529 kpl. Kysymystä "Minkä arvosanan antaisit kouluruoalle" arvioitiin asteikolla 4-10. Vastausten keskiarvo oli 7. · Tavoitteena tyytyväisyystaso 4 (asteikko 1-6). Kysely toteutetaan loppusyksyn aikana. · Tyytyväisyys terveystaluuhin: >95 % on tyytyväisiä asioimisväylästä riippumatta · Yksityinen englanninkielinen päiväkotito, 5-10 % vuosiluokasta osallistuu · Äänestyksessä annettiin yhteensä yli 300 ääntä. Kole ry:n tuen jatkaminen -ehdotus keräsi 33,2 % kaikista äänistä. · Vähintään neljä tapahtumaa, jossa nuoret ja päättäjät kohtaavat v. 2022 · Lasten ja nuorten työpaja järjestetään ajankohtaisiin rakennushankkeisiin liittyen · Järjestetyt koulutukset ja tilaisuudet |
|-----------------------------------------------------------------------------------------------------------------------------------------------------------------------------------------------------------------------------------------------------------------------------------------------------------|------------------------------------------------------------------------------------------------------------------------------------------------------------------------------------------------------------------------------------------------------------------------------------------------------------------------------------------------------------------------------------------------------------------------------------------------------------------------------------------------------------------------------------------------------------------------------------------------------------------------------------------|---------------------------------------------------------------------------------------------------------------------------------------------------------------------------------------------------------------------------------------------------------------------------------------------------------------------------------------------------------------------------------------------------------------------------------------------------------------------------------------------------------------------------------------------------------------------------------------------------------------------------------------------------------------------------------------------------------------------------------------------------------------------------------------------------------------------------------------------------------------------------------------------------------------------------------------------------------------------------------------------------------------------------------------------------------------------------------------------------------------------------------------|

| | | |
|----------------------------------------------------------------------------------------------------------------------------------------------------------------------------------------------------------------------------------------------------------------------------------------------------------------------------------------------------------------------------------------------------------------------------------------------------------------------|----------------------------------------------------------------------------------------------------------------------------------------------------------------------------------------------------------------------------------------------------------------------------------------------------------------------------------------------------------------------------------------------------------------------------------------------------------------------------------------------------------------------------------------------------------------------------------------------------------------------------------------------------------------------------------------------------------------------------------------------------------------------------------------------------------------------------------------------------------------------------------------------------------------------------------------------------------------------------------------------------------------------------------------------------------------------------------------------------------------------------------------------------------------------------------------------------------------------------------------------------------------------------|------------------------------------------------------------------------------------------------------------------------------------------------------------------------------------------------------------------------------------------------------------------------------------------------------------------------------------------------------------------------------------------------------------------------------------------------------------------------------------------------------------------------------------------------------------------------------------------------------------------------------------------------------------------------------------------------------------------------------------------------------------------------------------------------------------------------------------------------------------------------------------------------------------------------------------------------------------------------------------------------------------------------------------------------------------------------------------------------------------------------------------------------------------------------------------------------|
| <p>1.3. Kauniaislaisten hyvinvointi ja terveys paranevat ja terveyserot kaventuvat, 2018–2022</p> <ul style="list-style-type: none"> · Aikuisväestön hyvinvointisuunnitelma · Vahvistetaan ikääntyneiden toimintakykyä ja osallistumista ikäohjelman mukaisesti · Lasten ja nuorten hyvinvointisuunnitelma · Ehkäisevän päihdetyön ohjelma toteutetaan · Monialainen yhteistyömalli otetaan käyttöön | <ul style="list-style-type: none"> · Lasten ja nuorten hyvinvointisuunnitelman ja ehkäisevän päihdetyön ohjelman toteuttaminen ja opiskeluhuollon seurannan ja arvioinnin kehittäminen (Tejo; sote) · Toteutetaan Granimallia, jossa kuvattu monialaista yhteistyötä tukevat toimintamallit ja rakenteet (oppilashuolto, harrastukset, päihdetyö, nuorisotyö, perhesosiaalityö ja lastensuojelu sekä lasten ja nuorten eri tason mielenterveyspalvelut) (Tejo; sote) · Laadukkaiden lähipalvelujen turvaaminen myös jatkossa · Vahvistetaan ikääntyneiden toimintakykyä (Tejo, sote ja muut toimialat): kotona asumista tuetaan <ul style="list-style-type: none"> § vahvistamalla kotikuntoutusta (gerometro, sos.kuntoutus, kuntouttavan päivätoiminnan kehittäminen) § kehittämällä muistisairaiden diagnostiikkaa ja hoitoa moniammatillisesti yhdessä terveyspalvelujen kanssa. § vahvistamalla koko henkilöstön osaamista muistisairauksien tunnistamisessa ja hoidossa § Elämän loppuvaiheen hoito, saattohoito (LU, Omaishoito, Gerometro) · 70-vuotiaiden terveystarkastustoiminta käynnistyy lähtökohtana digitaalisten työkalujen hyödyntäminen | <ul style="list-style-type: none"> · Alakoulun oppilaiden tyytyväisyys elämäänsä, tavoite 90% (kouluterveyskysely 2019: 89%) · Yläkoulun oppilaiden kokema terveydentila keskimääräinen tai huono, tavoite 15% (kouluterveyskysely 2019: 17%) · Päihteiden käyttö 8–9-luokkalaisten keskuudessa: tavoitteena vähintään 3 prosenttiyksikön lasku · Kuvattu lasten ja nuorten ADHD-oirekirjon hoitopolku osana HUS/LU-hanketta · T3=0 · 95% potilaista nimetty hoitovastaava · Kuntalaisten hv ja terveys paranee pitkällä aikavälillä (terveyshyötyindikaattorit) · Kotona asuvien osuus 75 v täyttäneistä <ul style="list-style-type: none"> ○ (2020) 93 % ○ Tavoite 2022, 94 % · Muistihoitajan/koordinaattorin tehtäväkuva on vakiintunut · Muistikoulutus, osallistuneet/yksikkö, 75 % · THL- saattohoitopassi, 100 % vanhuspalvelujen hoitohenkilöstöstä · Kirjekutsu kaikille v. 2022 70-vuotta täyttävälle, Tavoite: osallistuminen 70% · Kotoutumisen edistäminen toteutetaan osana hyvinvointisuunnitelmia |
|----------------------------------------------------------------------------------------------------------------------------------------------------------------------------------------------------------------------------------------------------------------------------------------------------------------------------------------------------------------------------------------------------------------------------------------------------------------------|----------------------------------------------------------------------------------------------------------------------------------------------------------------------------------------------------------------------------------------------------------------------------------------------------------------------------------------------------------------------------------------------------------------------------------------------------------------------------------------------------------------------------------------------------------------------------------------------------------------------------------------------------------------------------------------------------------------------------------------------------------------------------------------------------------------------------------------------------------------------------------------------------------------------------------------------------------------------------------------------------------------------------------------------------------------------------------------------------------------------------------------------------------------------------------------------------------------------------------------------------------------------------|------------------------------------------------------------------------------------------------------------------------------------------------------------------------------------------------------------------------------------------------------------------------------------------------------------------------------------------------------------------------------------------------------------------------------------------------------------------------------------------------------------------------------------------------------------------------------------------------------------------------------------------------------------------------------------------------------------------------------------------------------------------------------------------------------------------------------------------------------------------------------------------------------------------------------------------------------------------------------------------------------------------------------------------------------------------------------------------------------------------------------------------------------------------------------------------------|

| | | |
|-------------------------------------------------------------|-----------------------------------------------------------------------------------------------------------------------------------------------------------------------------------------------------------------------------------------------------------------------------------------------------------------------------------------------------------------------------------------------------------------------------------------------------------------------------------------------------------------------------------------------------------------------------------------------------------------------------------------------------------------------------------------|--------------------------------------------------------------------------------------------------------------------------------------------------------------------------------------------------------------------------------------------------------------------------------------------------------------------------------------------------------------------------------------------------------------------------------------------------------------------------------------|
| | <ul style="list-style-type: none"> • Kotoutumisen onnistumisen monialaisen/ulkoisen arvioinnin perusteella tehdyn kehittämissuunnitelman toteuttaminen (sote-siv) • Lähisuhdeväkivallan ehkäisyn ohjelman toteuttaminen (tejo, sote-siv, muut toimialat) • Kehitetään ja toteutetaan suunnitelma lasten ja nuorten tukemiseksi pandemian jälkimainingeissa. Suunnitelma kattaa tuen lasten ja nuorten terveydelle sekä yhteisöllisyys- ja tunnetaidoille (koronaexit). • Lasten ja nuorten terveyttä ja hyvinvointia seurataan kouluterveyskyselyn välityksellä. • Kirjasto osallistuu digi-terveyspalvelujen käyttöönottoon (Maisa) | <ul style="list-style-type: none"> • Ohjelma valmis ja toteutetaan kaikkien ikäluokkien osalta • Alle 30 % koronaexit-kyselyyn vastanneista kokee, että koulutehtävien aloittaminen on työlästä • Kevään 2021 koronaexit-kyselyssä ilmoitettua huonommin voivien oppilaiden osuus jää alle 20 % • Päihteiden käyttö 8–9-luokkalaisten keskuudessa: tavoitteena vähintään 3 prosenttiyksikön lasku • Opastusta saaneiden lukumäärä |
| <p>1.4. Kauniaisten sote-palvelujen markkinointi</p> | <ul style="list-style-type: none"> • Aktiivista osallistumista ja edunvalvontaa C10 ja muissa sote-aluevalmisteluissa • Näkyvyyttä Maisan käytöstä sujuvana ja nopeana asiointiväylänä terveystoimissa lisätään | <ul style="list-style-type: none"> • LU-kokonaisuudessa on Kauniaisten pilottihankkeita • Terveystoimivaihtajien määrä lisääntyy tasaisesti |

| 2. Elinvoimainen kaupunki ”SUOMEN PARAS ASUKASTYYTYVÄISYYS” | | |
|---------------------------------------------------------------------------------------------------------------------------------------------------------------------|----------------------------------------------------------------------------------------------------------------------------------------------------------------------------------------------------------------------------------------------------------------------------------------------------------------------------------------------------------------|-------------------------------------------------------------------------------------------------------------------------------------------------------------------------------------------------------|
| TAVOITTEET 2018-2022 | TOIMENPITEET 2022 | MITTAAMINEN |
| 2.1. Kaupungin ja yrittäjien yhteinen yrittäjyysohjelma; mitataan yrittäjystävällisyys vuosittain | <ul style="list-style-type: none"> · Vuosittainen yrittäjystävällisyys-mittaus tehdään syksyllä · Pidetään säännöllisiä kontaktiryhmän tapaamisia | <ul style="list-style-type: none"> · Kysely tehty, jatkotoimenpiteistä sovittu · Vähintään neljä tapaamista vuodessa pidetty |
| 2.2. Kaupungin ja kolmannen sektorin yhteinen elinvoimaohjelma | <ul style="list-style-type: none"> · Yhteistyö perustuu avustus- ja tilojen vuokrausperiaatteisiin, yhteistyösopimuksiin, säännöllisiin tapaamisiin, ohjelmiin kuten liikkumis- ja kulttuuriohjelmiin ja muuhun yhteistyöhön, kuten Granipäivään. <ul style="list-style-type: none"> ○ Pidetään säännöllisiä yhdistystapaamisia | <ul style="list-style-type: none"> · Vähintään vuosittainen yhdistystapaaminen |
| 2.3. Kauniainen edistää kaupunkilaisten aktiivisuutta ja liikkumista yhteistyössä yritysten ja yhdistysten kanssa | <ul style="list-style-type: none"> · Granimallia kehitetään pysyväksi osaksi kaupungin toimintaa | <ul style="list-style-type: none"> · Ainakin sama osuus 7–9-luokkalaisista sekä lukiolaisista harrastaa jotakin vähintään kerran viikossa kuin kouluterveyskyselyn 2019 mukaan (98 %). |
| 2.4. Yhteinen kulttuurisuunnitelma kulttuuri- ja taidealan toimijoiden ja kaupungin kaikkien toimialojen kanssa; yhteinen koordinointi- ja informaatiokanava | <ul style="list-style-type: none"> · Kulttuurisuunnitelma 2030 toimeenpannaan. (Tejo, sivistys) | <ul style="list-style-type: none"> · Kulttuurisuunnitelmassa mittareita. |

| | | |
|-------------------------------------------------------------------------------------------------------------------------------------------------------------------------------------------------------------------------------------------------------------------------------------------------------------------------------------------------------------------------------------------------------------------------------------------------------------------------------------------------------------------------------------------------------------------------------------------|-----------------------------------------------------------------------------------------------------------------------------------------------------------------------------------------------------------------------------------------------------------------------------------------------------------------------------------------------------------------------------------------------------------------------------------------------------------------------------------------------------------------------------------------------------------------------------------------------------------------------------------------------------------------------------------------------------------------------------------------------------|------------------------------------------------------------------------------------------------------------------------------------------------------------------------------------------------------------------------------------------------------------------------------------------------------------------------------------------------------------------------------------------------------------------------------------------------------------------------------------------------------------------------------------------------------------------------------------------------------------------------------------------------------------------------------|
| 2.5. Kaupungintalon alueen kaavamuutosprosessi saadaan päätökseen valtuustokauden aikana | <ul style="list-style-type: none"> • Kaupungintalon alueen kehittämistä edistetään • Saavutetaan yksimielisyys edistettävästä ratkaisusta. | <ul style="list-style-type: none"> • Uuden valtuuston päätös kaavoituksen tavoitteista (kaavamuutos vireillä) |
| 3. Vihreä kävelykaupunki ”KOHTI HIILINEUTRAALIA KAUNIAISTA” | | |
| TAVOITTEET 2018- 2022 | TOIMENPITEET 2022 | MITTAAMINEN |
| 3.1. Kaupunkirakennetta kehitetään maankäytön ja asumisen kehityskuvan mukaisesti Kauniaisten identiteettiä vahvistaen ja puutarhakaupungin ilme säilyttäen: <ul style="list-style-type: none"> • Vehreät pientaloalueet, joilla kulttuurihistoriallisesti tai arkkitehtonisesti arvokkaat huvilat • Kerrostalorakentaminen sijoittuu keskeisesti hyvien joukkoliikenneyhteyksien varaan ja pääväylien varsille. Korttelipuistoissa säilytetään puustoa ja vihreää kasvillisuutta. • Kaupunki huolehtii luontoarvojen ja luonnon monimuotoisuuden | <ul style="list-style-type: none"> • Maankäytön ja asumisen kehityskuvan päivitystyö aloitetaan • Kaavoitusohjelma tarkastellaan ja päätetään toteutettavista kaavoitushankkeista • Kehityshankkeet keskitetään keskusta- ja asema-alueiden vaikutuspiiriin sekä hyvien joukkoliikenneyhteyksien tuntumaan • Huvilakulttuurin säilymistä tuetaan vapaaehtoisuuteen perustuvien suojelukaavojen laatimisella. • Kauniaisten rakennusinventoinnin päivitystyö aloitetaan - <i>Työtä ei ole vielä aloitettu.</i> • Kannustetaan kuntalaisia vehreyden vaalimiseen tonteilla, olemassa olevan puuston säilyttämiseen, ja/tai uusien puiden istuttamiseen sekä läpäisevien pintojen käyttöön | <ul style="list-style-type: none"> • AK-kaavahankkeet kävelyetäisyydellä asema-alueelta / 3 kpl vireillä (Asemanseutu, Kaupungintalo, SRO) • Asemakaavoitettujen viheralueiden pinta-alan muutos v. 2018 tilanteeseen nähden, 0 %-osuus • Suojelua sisältäviä kaavoja käsittelyssä / 3 kpl (Bensow, Tammikumpu, Asemanseutu, mutta ei yhtään uutta suojelukohdetta kaavoituksessa) • Puustokatselmukset 66 kpl (tilanne 21.9.2022) (yhteensä 82 kpl vuonna 2021 ja 102 kpl vuonna 2020) • Vieraslajien aktiivinen torjunta: 13 torjuttavaa kasvilajia (havaittu 24 lajia) ja 2 torjuttavaa eläinlajia (havaittu 3 lajia). |

| | | |
|-----------------------------------------------------------------------------------------------------------------------------------------------------------------------------------------------------------------------------------------------------------------------------------------------------------------------------------|---------------------------------------------------------------------------------------------------------------------------------------------------------------------------------------------------------------------------------------------------------------------------------------------------------------------------------------------------------------------------------------------------------------------------------------------------------------------------------------------------------------------------------------------------------------------------------------------------------------------------------------------------------------------------------------------------------------------------------------------------------------------------------------------------------------------------------------------------------------------------------------------------------------------------------------------------------------------------------------------------------------------------------------------------------------------------------------------------------------------------------------------------------------------------------------------------|-------------------------------------------------------------------------------------------------------------------------------------------------------------------------------------------------------------------------------------------------------------------------------------------------------------------------------------------------------------------------------------------------------------------------------------------------------------------------------------------------------------------------------------------------------------------------------------------------------------------------------------------------------------------|
| <p>säilymisestä omistamillaan viheralueilla</p> | <ul style="list-style-type: none"> Edellytetään rakennusluvan yhteydessä istutettavalle tontinosalle näkyvää viherrakentamista eli enemmän kuin pelkkää nurmialuetta Viheralueinvestoinneilla ja kunnossapidon keinoin tuetaan kaupungin ilmastotavoitteita ja luonnon monimuotoisuutta | <ul style="list-style-type: none"> Pölyttäjäkasvien määrä lisääntyy hoidettavilla viheralueilla (lajivalinnat ja hoito). Aiemmin matalaksi leikattuja nurmialueita hoidetaan niittyinä 1,3 ha. Luonnonhoitosuunnitelman toimenpiteiden seuranta |
| <p>3.2. Kauniainen edistää kestävästä kehitystä</p> <ul style="list-style-type: none"> Kauniainen asettaa tavoitteeksi 60 prosentin kasvihuonekaasujen päästövähennyksen vuoden 1990 tasosta vuoteen 2030 mennessä ja hiilineutraalisuustavoitteen vuoteen 2035 Kauniainen edistää puurakentamista | <ul style="list-style-type: none"> Hiilineutraali Kauniainen - toimenpideohjelman mukaiset tavoitteet: edetään suunnitelmallisesti kohti ensimmäistä välietappia v. 2030 Ilmastotyön ja kestävästä kehityksen vaikuttavuusmallin ja seurannan rakentaminen osaksi kaupungin johtamiskokonaisuutta ja viestintää. Kaupungin resurssiviisauden tiekartassa esitettyjen toimenpiteiden priorisointi niiden vaikuttavuuden perusteella Vaikuttavuusmallin pohjalta kehitetään myös arviointityökalu kaupungin hankkeiden ja toiminnan suunnittelun ja toteutuksen avuksi. Työkalun avulla voidaan selkeällä ja systemaattisella tavalla verrata esim. hankkeen vaikutuksia kaupungin asetettuihin kestävästä kehityksen ja hiilineutraalisuus-kriteereiden osalta (esim. yhteiskäyttötilojen mahdollisuus, energiatehokkuus, asukkaiden osallistaminen, taloudelliset aspektit) Kiinteistöjen energiatehokkuus pts-suunnitelmassa esitettyjen toimenpiteiden tarkempi suunnittelu ja toteuttaminen <ul style="list-style-type: none"> <i>Tilakeskus koostaa hankkeiden tilannekatsauksen kohteittain tilinpäätöksen yhteyteen.</i> | <ul style="list-style-type: none"> Seurantatyökalu, ilmastovahti (valmisteilla) Suorat kasvihuonepäästöt 1990 tasosta v. 2021 - 31% (lähde:HSY). Valtuustokausi 2018-2021 -8% Toteutunut KETS mukainen energiansäästövaikutus vuonna 2021 33 % (v. 2015 tasosta). Helppokäyttöinen (esim. liikennevalotyyppinen) arviointityökalu käytössä ja hyödynnettävissä myös osana päätöksentekoa (valmisteilla). Energiatehokkuustoimenpiteiden seuranta, erillinen liite (valmisteilla) Kulkumuoto-osuuksien seuranta, mittaaminen liikennebarometrin avulla Pyöräilymäärien seuranta, mittaaminen: |

| | | |
|--|----------------------------------------------------------------------------------------------------------------------------------------------------------------------------------------------------------------------------------------------------------------------------------------------------------------------------------------------------------------------------------------------------------------------------------------------------------------------------------------------------------------------------------------------------------------------------------------------------------------------------------------------------------------------------------------------------------------------------------------------------------------------------------------------------------------------------------------------------------------------------------------------------------------------------------------------------------------------------------------------------------------------------------------------------------------------------------------------------------------------------------------------------------------------------------------------------------------------------------------------------------------------------------------------------------------------------------------------------------------------------------------------------------------------------------------------------------------------------------------------------------------------------------------------------------------------------------------------------------------------------------------------------------------------------------------------------------------------------------------------------------------------------|----------------------------------------------------------------------------------------------------------------------------------------------------------------|
| | <ul style="list-style-type: none"> • Joukkoliikenteen, kävelyn ja pyöräilyn kulkumuoto-osuudet kasvavat, henkilöautoilun osuus vähenee • Pyöräilyä edistetään parantamalla olosuhteita ja lisäämällä polkupyöräpysäköintiä, pyöräilyn reittien viitoitukseen lisätään etäisyydet <ul style="list-style-type: none"> • <i>Viitoituksen päivityksiä tehdään vielä loppuvuoden aikana.</i> • Laadukkaan pyöräilyinfran suunnittelu ja rakentaminen (sis. Rantaradanbaana) ja nykyisten yhteyksien kehittäminen uuden pyöräliikenteen suunnitteluohjeen mukaisesti. Baana on tärkeä lisä pyöräilyn houkuttelevuuteen ja siten pyöräilyn liikkumistavan osuuden kasvuun. Autoilijoiden siirtyminen pyöräilyyn edistää kaupungin hiilineutraaliustavoitetta. <ul style="list-style-type: none"> • <i>Baanan yleissuunnitelmat ovat valmistuneet ja asetettu nähtäville otakantaa.fi- palveluun samanaikaisesti Espoon kaupungin baanan suunnitelmien kanssa.</i> • Pyöräilyn olosuhteiden parantaminen ja polkupyöräpysäköinnin lisääminen, pyöräilyn reittien viitoitukseen lisätään etäisyydet <ul style="list-style-type: none"> • <i>Pyöräpysäköinnin laatua ja määrää on pyritty parantamaan yhdessä tilakeskuksen kanssa. Pyörätelineitä on kuluvana vuonna hankittu mm. Mäntymäen koululle ja Kaupungintalolle</i> • <i>Kunnossapidon kanssa määritetään pyöräilyreittien ja pyöräpysäköinnin talvikunnossapidon taso tulevalle kaudelle</i> • Kävelykeskustan kehittäminen • Kestävän asumisen teemat: muuntojoustavuus, monipuolisuus, segregaaation torjunta, sujuva arki, kestävien valintojen helppous, energiatehokkuus ja resurssiviisaus (ml | <p>polkupyörälaskimet) ja kuntalaispalautteet.</p> <ul style="list-style-type: none"> • Pyöräilyverkosto mittaaminen: / km ja talvireitit / km, |
|--|----------------------------------------------------------------------------------------------------------------------------------------------------------------------------------------------------------------------------------------------------------------------------------------------------------------------------------------------------------------------------------------------------------------------------------------------------------------------------------------------------------------------------------------------------------------------------------------------------------------------------------------------------------------------------------------------------------------------------------------------------------------------------------------------------------------------------------------------------------------------------------------------------------------------------------------------------------------------------------------------------------------------------------------------------------------------------------------------------------------------------------------------------------------------------------------------------------------------------------------------------------------------------------------------------------------------------------------------------------------------------------------------------------------------------------------------------------------------------------------------------------------------------------------------------------------------------------------------------------------------------------------------------------------------------------------------------------------------------------------------------------------------------|----------------------------------------------------------------------------------------------------------------------------------------------------------------|

| | | |
|----------------------------------------------------------------------------------------------------------------------------------------------------------------------------------------------------------------------------------------------------------|-------------------------------------------------------------------------------------------------------------------------------------------------------------------------------------------------------------------------------------------------------------------------------------------------------------------------------------------------------------------------------------------------------------------------------------------------------------------------------------------------------------------------------------------------------------------------------------------------------------------------------------------------------------------------------------------------|------------------------------------------------------------------------------------------------------------------------------------------------------------------------------------------------------------------------------------------------------------------------|
| | <p>materiaalivalinnat ja kiertotalouden näkökohdat) otetaan mahdollisuuksien mukaan huomioon kaavoituksessa ja rakentamisen ohjauksessa</p> <ul style="list-style-type: none"> • Kaupungin talonrakennusinvestoinneissa pyritään lisäämään puurakentamista. <ul style="list-style-type: none"> • <i>Kasavuoren koulukeskuksen A-siiven suunnittelussa on tarkasteltu vaihtoehtona puurakentamista. Nuorisotalossa on puuta käytetty hyvin laajasti myös pintamateriaaleissa.</i> • Päiväkodit ja koulut luovat omat toimenpideohjelmansa Kauniaisten hiilineutraalisuustavoitteen toteutumiseksi. • Kunnallisten päiväkotien kestävyysohjelmat | <ul style="list-style-type: none"> • Tavoitteiden seuranta: 50 % tavoitteista saavutettu • Kunnallisista päiväkodeista 25 prosentilla on kestävyysohjelmat vuonna 2022 |
| <p>3.3. Seudulliset MAL-asuntotuotantotavoitteet toteutetaan</p> <ul style="list-style-type: none"> • Asukasluvun kasvu keskimäärin n. 1 % vuodessa • Rakentamisen painopiste vuoteen 2030 määritellään asunto-ohjelmassa | <ul style="list-style-type: none"> • Asuntorakentaminen sovitetaan yhteen MAL –sopimuksen sitoviin tuotantotavoitteisiin (keskimäärin 80 asuntoa/vuosi, joista 24 kpl kohtuuhintaisia ja 16 kpl korkotuettua tai erityisryhmille suunnattua asumista) pitkällä aikavälillä • Varmistetaan asuntotuotannon monipuolisuus • Asunto-ohjelman päivitys - <i>Asunto-ohjelman päivitystyö käynnistetty</i> | <ul style="list-style-type: none"> • Valmistuneet asunnot / lkm 10 • Asukasluvun kehitys / v. -1,42 % , -148 asukasta • Asukasluvun kehitys, keskiarvo / 5 v. 2,05 %/v., 200 asukasta/v. (2017-2021) • Asuntokannan seuranta |
| <p>4. Oppimismyönteinen kaupunki ”OPPIMINEN KOHTI TULEVAISUUTTA”</p> | | |
| TAVOITTEET 2018- 2022 | TOIMENPITEET 2022 | MITTAAMINEN |
| <p>4.1. Laadukas ja lapsilähtöinen</p> | <ul style="list-style-type: none"> • Esiopetuksen ja koulun yhteistyö suunnitellaan / laaditaan (esiopetus Granhultsskolaniin), keskittyen Challenging | <ul style="list-style-type: none"> • Arvioidaan vuonna 2023 |

| | | |
|------------------------------------------------------------------------------------------------------------------------------------------------------------------------------------------------------------------------------------------------------------------------------------------------------------------------------------------------------------------------------------------------------------------------------------------------------------------------------------------|-------------------------------------------------------------------------------------------------------------------------------------------------------------------------------------------------------------------------------------------------------------------------------------------------------------------------------------------------------------------------------------------------------------------------------------------------------------------------------------------------------------------------------------------------------------------------------------------------------------------------------------------------------------------------------------------------------------------------------------------------|--------------------------------------------------------------------------------------------------------------------------------------------------------------------------------------------------------------------------------------------------------------------------------------------------------------------------------------------------------------------------------------------------------------------------------------------------------------------------------------------------------------------------------------------------------------------------------------------------------------------------------------------------------------------|
| <p>varhaiskasvatus ja esiopetus</p> <ul style="list-style-type: none"> • Esiopetuksen kehittäminen yhteistyössä koulun kanssa • Tulevaisuuden tarpeita vastaava päiväkotiverkosto ja kattava palvelutarjonta | <p>Learning-hankkeen pedagogiseen perustaan. Tavoitteena yhtenäinen toiminta.</p> | |
| <p>4.2. Tasokas ja oppilaslähtöinen opetus</p> <ul style="list-style-type: none"> • Oppilaiden kokonaisvaltaisen hyvinvoinnin tukeminen • Toimivat siirtymät eri asteiden välillä • Tulevaisuuden tarpeita vastaavia kouluja • Hallinnollinen yhtenäiskoulu ja lukio-ohjelma laadittu • Yhteistyön edistäminen kouluissa ja päiväkodeissa • Jatkoipaikka kaikille perusopetuksen lopettaneille, 0 % nuorisotyöttömyys | <ul style="list-style-type: none"> • Esiopetuksen ja koulun yhteistyö suunnitellaan / laaditaan (esiopetus Granhultsskolaniin), keskittyen Challenging Learning-hankkeen pedagogiseen perustaan. Tavoitteena yhtenäinen toiminta. • Koulu- ja päiväkotiverkkotyöryhmän työ toimeenpannaan, mm. <ul style="list-style-type: none"> ○ Uuden suomenkielisen alakoulun (vl 0-6) suunnittelun käynnistyminen ○ Kasavuoren A-siiven suunnittelun käynnistyminen • Laajennetun oppivelvollisuuden seuranta • Pyritään nuorisotyöttömyyden vähentämiseen • Aktiivinen ruokaraatitoiminta (Granhultsskolan, Mäntymäen koulu, Kasavuoren koulukeskus ja Svenska skolcentrum). | <ul style="list-style-type: none"> • Arvioidaan vuonna 2023 • Uuden suomenkielisen alakoulun (vl 0-6) suunnittelu käynnistynyt • Kasavuoren A-siiven suunnittelu käynnistynyt ja asemakaavan muutosprosessi edennyt • Kaikilla perusopetuksen lopettaneilla jatkoipaikka • Nuorisotyöttömyys 0 % • Tavoitteena 2 x ruokaraati kevätlukukaudella ja syyslukukaudella, yht. 4. Kevätkaudella pidettiin kaksi ruokaraatia sekä Mäntymäen koululla että Granhultsskolanissa. Keväiset ruokaraadit eivät toteutuneet Kasavuorella eikä Svenska skolcentrumissa. Syksyn ruokaraatien aikatauluista sovitaan. |

**5. Fiksun toiminnan, talouden ja yhteistyön Kauniainen
”AVOIN JA KOKEILEVA”**

| TAVOITTEET 2018- 2022 | TOIMENPITEET 2022 | MITTAAMINEN |
|---------------------------------------------------------------------------------------------------------------------------------------------------------------------------------------------------------------------------------------------------------------------------------------------------------|----------------------------------------------------------------------------------------------------------------------------------------------------------------------------------------------------------------------------------------------------------------------------------------------------------------------------------------------------------------------------------------------------------------------------------------------------------------------------------------------|---------------------------------------------------------------------------------------------------------------------------------------------------------------------------------------------------------------------------------------------------------------------------------------------------------------------------------------------------------------------------------------------------------------------------------------------------------------------------------------------------------------------------------------------------------------------------------------------------------------------------------------------------------|
| <p>5.1. Avoin toimintakulttuuri</p> <ul style="list-style-type: none"> · Kokeile, arvioi ja opi jatkuvasti | <ul style="list-style-type: none"> · Sivistystoimen kokeilukulttuuria jatkokehitetään · <i>Tulevaisuuden tutkijat</i> · Koulujen ja DigiLabin välistä yhteistyötä lisätään. · Tiedolla johtamisen: asiakastietojärjestelmä Apotti tehokäyttöön, Apotti (sote) · Avosairaanhoidon monialainen tiimimalli paljon palvelua tarvitseville (PPT) asiakkaille · Johdon työpöytä laajenee sisältämään rakennetun ympäristön avaintiedot | <ul style="list-style-type: none"> · Ulkopuolista rahoitusta saavien hankkeiden määrää ja laatua seurataan · Yli 50% kunkin koulun oppilaista on käynyt DigiLabissa · Prosessit ja indikaattorit kuvattu · Itseauditoinnin rakenteet kuvattu · Johdon työpöytä on kaupungin virkamiesjohdon ja poliittisen johdon aktiivisessa käytössä. Uudesta HR-ohjelmasta tuodaan HR-tietoa työpöydälle. |
| <p>5.2. Joustava organisaatio ja houkutteleva työnantaja</p> <ul style="list-style-type: none"> · Henkilöstön työhyvinvointiohjelma · Kehitetään johtamisosaamista ja johtamiskäytäntöjä · Arvioidaan viranhaltija- ja luottamushenkilöorganisaation rakenteita | <ul style="list-style-type: none"> · Pulssi-kyselyä jatketaan ja kehitetään kannustimia vastausprosentin nostamiseksi · Työhyvinvointiohjelman painopiste Työyhteisötaidot | <ul style="list-style-type: none"> · Pulssi-kyselyn tavoite: keskimääräinen vastausprosentti 60 %, tyytyväisyys > 4,3 (arvot 1-6). Keskimääräinen vastausprosentti on 47%, koska sähköpostiongelmat vaikuttivat merkittävästi toukokuun ja syyskuun vastausprosentteihin. Vastausprosentti oli 65% 2/22 mittauksessa. Tyytyväisyys on ollut koko vuoden yli 4,3 (2/22 4,63, 5/22 4,69 ja 9/22 4,66) · Esimiestyöskentelyn NPS mittauksen tavoite 5 yksikköä parempi jokaisella toimialalla kuin 2020 henkilöstökertomuksessa. EsimiesNPS:n tulos on tänä vuonna keskiarvoltaan 34, kun se oli vuonna 2020 keskiarvoltaan 25. |

| | | |
|---------------------------------------------------------------------------------------------------------------------------------------------------------------------------------------------------------------------------------------------------------------------------|----------------------------------------------------------------------------------------------------------------------------------------------------------------------------------------------------------------------------------------------------------------------------------------------------------------------------------------------------------------------------------------------------------------------------------------------------------------------------------------------------------------------------------------------------------------------------------------------------------------------------------------------------------------------------------------------------|------------------------------------------------------------------------------------------------------------------------------------------------------------------------------------------------------------------------------------------------------------------------------------------------------------------------------------------------------------------------------------------------------------------------------------------------------------------------------------------------------------------------------------------------------------------------------------------------------------------------------------------------------------------------------------------------------------------------------------------------------------------------------------------------------|
| | | <ul style="list-style-type: none"> Itseohjautuvuus paranee, hybridityön toimivuudesta pyydetään palautetta työhyvinvointikyselyissä. Itseohjautuvuus on parantunut ja etätöohje on päivitetty. Työyhteisöpelit pelataan kerran kaikissa yksiköissä. Peliä on pelattu ainakin kerran kaikissa yksiköissä. |
| 5.3. Terve kuntatalous <ul style="list-style-type: none"> Kunnallisveroaste korkeintaan 17 % Rakenteellinen tulos keskimäärin ylijäämäinen Kaupungin omistamia tontteja luovutettaessa ovat myyminen ja vuokraaminen vaihtoehtoja | <ul style="list-style-type: none"> Kerätään keskeiset talousmittarit yhteen taulukkoon (rahatoimisto) Digiasioinnin ensisijaisuus ja helppous sekä potilaan ja ammattilaisen viestinnässä (Maisa) että ammattilaisten välisessä viestinnässä (LU reaaliaikainen etäkonsultaatio REK-hanke) Asiakassegmentointi osaksi vaikuttavaa ja kustannustehokasta terveydenhuoltoa. Tiimimallin ja hoitomallien kehittäminen asiakassegmentoinnin pohjalta: episodi- ja paljon palvelua tarvitsevat (PPT) -asiakkaat (terveyshyötypotilas, monilääkitty iäkäs) Tontin luovutusvaihtoehdot (myynti/vuokraus) on linjattu syksyllä 2020 ja toimitaan sen mukaisesti. | <ul style="list-style-type: none"> Talouden mittarit-taulukon kaikki värit eivät ole vihreällä. Mikään kohta ei ole punaisella mutta kaksi oranssisena (rakenteellinen kumulatiivinen tulos ja investointien tulorahoitus) Kumulatiivinen alijäämä on enää vain 618 tuhatta Kiireetön hoitoon pääsy heti Kaikista kontakteista (lääkäri, hoitaja, fysioterapia) etänä hoidettavien asiakkaiden osuus on 80 % (ei-reaaliaikainen etäasiointi) Terveyshyötyä mittaavat indikaattorit on nimetty ja niitä seurataan osana PPT-potilaiden hoitoa Hammaslääkärit: kiireettömään hoitoon pääsyaika (1-6/2019) 150 päivää, Tavoite 2021=120 päivää? Tonttien myyntivoitot/vuokratulot todetaan suoritteiden ja mittareiden yhteydessä. |
| 5.4. Kiinteistöt ja kalusto kunnossa ja käytössä | <ul style="list-style-type: none"> Rakennusten yllä- ja kunnossapitoinvestointien vuosittainen määräraha on riittävä huomioon ottaen myös | <ul style="list-style-type: none"> Energiatehokkuushankkeille varataan määrärahat erillisen pts-suunnitelman |

| | | |
|-------------------------------------------------------------------------------------------------------------------------------------------------------------------------------------------------------------------------------------|----------------------------------------------------------------------------------------------------------------------------------------------------------------------------------------------------------------------------------------------------------------------------------------------------------------------------------------------------------------------------------------------------------------------------------------------------------------------------------------------------------------------------------------------------------------------------------------------------------------------------------------------------------------------------------------------------------------------------------|-------------------------------------------------------------------------------------------------------------------------------------------------------------------------------------------------------------------------------------------------------------------------------------------------------------------------------------------------------------------------------------------------------------------------------------------------------------------------------------------------------------------------------------------------------------------------------------------------------------------------------------------------------------------------------------------------------------------------------------------------------------------------------------------------------------------------------|
| <ul style="list-style-type: none"> Käyttöasteen mittaus ja nosto | <p>energiatehokkuuden parantamisen ja hiilineutraaliuden edistämisen tavoitteet</p> <ul style="list-style-type: none"> Tehostetaan sivistystoimen kiinteistöjen ja liikuntapaikkojen käyttöä Kiinteistöjen käyttöasteen arviointi ja tilojen yhteiskäytön mahdollisuudet tarkastellaan osana uusien hankkeiden tarveselvitystä hankesuunnittelun käynnistämisen kriteerinä Laaditaan ulkopuolinen selvitys Granillan omistamien sekä kaupungin omistamien kiinteistöjen ja maa-alueiden kiinteistökehityksestä ja pitkäaikaisesta tuottopotentiaalista, varataan selvitykseen määräraha 20 000 €. Tavoitteena tuoda Kauniaisten kaupungille pitkäaikaista tuloa. | <p>mukaisesti, jota päivitetään vuosittain budjettikäsittelyn yhteydessä.</p> <ul style="list-style-type: none"> Tilojen vapaa-aikakäyttö, tavoite: myydyt tunnit 50 000 h (Enkora 2019: 47 390 h). Kts myös tunnusluvut vapaa-aikapalveluiden osiossa. Mahdolliset uudet monitoimi- ja omatoimiratkaisut sekä kameravalvonta- ja lukitusratkaisut. |
| <p>5.5. Helppokäyttöiset, kaikki ikäryhmät huomioivat digipalvelut</p> <ul style="list-style-type: none"> Digitalisaatio-ohjelma, kevät 2018 Digitalisaatio luonnollinen osa kaikkia toimintoja 2021 | <ul style="list-style-type: none"> Kaikki toimialat toteuttavat ICT-ohjelman hankkeita Rakennusvalvonta edistää pääpiirustusarkiston digitointia <ul style="list-style-type: none"> <i>Rakennusvalvonnan pääpiirustusarkistosta saadaan digitoitua vuoden 2022 aikana 2/3 osaa. Pääpiirustusarkiston digitointi arvioidaan valmistuvan kokonaisuudessaan vuoden 2023 loppuun mennessä.</i> <i>Ed. olevan hankkeen valmistuttua, arkisto voidaan avata asiakkaiden käyttöön erillisenä myyntipalveluna.</i> <i>Pääpiirustusarkiston jälkeen ryhdytään seulomaan erityissuunnitelmien arkistoa (RAK- ja LVI-suunnitelmat). Työn arvioidaan kestävän noin 4-5 vuotta.</i> | <ul style="list-style-type: none"> Vähintään 50 prosenttia perusopetuksen ja lukioiden opettajista on koulutettu käyttämään kahta seuraavista uusista teknologioista: 3D-tulostus, virtuaalitodellisuus (VR), lisätty todellisuus (AR), tekoäly tai koodaaminen Opeka-tulokset parantuneet (3,5 v 2019), Oppika-tulokset keskimääräisesti kansallista tasoa ylemmät (oppilaiden digitaidot ja teknologian käyttö kouluissa) Laitteet varhaiskasvatuksessa tavoite 5 lasta/laite ja esiopetuksessa tavoite 2 lasta/laite. Sivistystoimen digitalisaation työpajojen ja osallistujien määrä kasvanut (2018: 90/1400) Tekoälyn opetuksen ja käytön pilottien määrä vähintään 2 Opeka-tulokset parantuneet (3,5 v 2019), Oppika-tulokset keskimääräisesti kansallista |

| | | |
|--|---------------------------------------------------------------------------------------------------------------------------------------------------------------------------------------------------------------------|--------------------------------------------------------------------------------------------------------------------------------------------------------------------------------------------------------------------------------------------------------------------------------------------------------------------------------------------------------------------------------------------------------------------------------------------------------------------------------------------------------------------------------------------------------------------------------|
| | <ul style="list-style-type: none"> Asiakas- ja potilastietojärjestelmä Apotti tehokäyttöön: Maisan käyttö onnistuu sujuvana ja nopeana asiointiväylänä terveyspalveluissa ja suun terveydenhuollossa | <p>tasoa ylemmät (oppilaiden digitaidot ja teknologian käyttö kouluissa)</p> <ul style="list-style-type: none"> kustannukset/IT/oppilas (v 2018 366 euro/oppilas) Uusi henkilöstöhallinnon ohjelma päivittäisessä käytössä, käyttäjät koulutettu. Ohjelman käyttöönotto 1.10., koulutukset käynnissä/sovittu. Sähköinen kokousjärjestelmä käytössä kaikissa toimielimissä. CloudMeeting on otettu käyttöön kaupunginhallituksessa ja valtuustossa syyskuussa, muut toimielimet loppuvuoden aikana. 50% yhteydenotoista Maisan kautta |
|--|---------------------------------------------------------------------------------------------------------------------------------------------------------------------------------------------------------------------|--------------------------------------------------------------------------------------------------------------------------------------------------------------------------------------------------------------------------------------------------------------------------------------------------------------------------------------------------------------------------------------------------------------------------------------------------------------------------------------------------------------------------------------------------------------------------------|

| Talouden mittarit | Ekonomins nyckeltal | 2016 | 2017 | 2018 | 2019 | 2020 | 2021 | 2022 |
|------------------------------------------------------------------------------------------------------------------------------------------|------------------------------------------------------------------------------------------------------------------------------------------------|---------|-------|-------|---------|---------|---------|-------|
| Kunnallisveroaste, % Hyvä, 17 % tai alle Heikko, yli 17 % | Kommunalskattesats, % Bra, 17 % eller under Dåligt, över 17 % | 16,5 | 17 | 17 | 17 | 17 | 17 | 17 |
| Rakenteellinen tulos, 1000 € (vuoden tulos) Hyvä, ylijäämäinen Tyydyttävä, lähellä nollaa Heikko, alijäämäinen | Strukturellt resultat, 1000 € (årets resultat) Bra, överskott Nöjaktigt, nära noll Dåligt, underskott | - 1 973 | 4 362 | 1 654 | - 4 151 | 286 | - 1 517 | 3 110 |
| Rakenteellinen tulos, 1000 € (kumulatiivinen tulos 2018-) Hyvä, ylijäämäinen Tyydyttävä, lähellä nollaa Heikko, alijäämäinen | Strukturellt resultat, 1000 € (kumulerat resultat 2018-) Bra, överskott Nöjaktigt, nära noll Dåligt, underskott | | | 1 654 | - 2 497 | - 2 211 | - 3 728 | - 618 |
| Vuosikate/poistot, % Hyvä, yli 100 % Tyydyttävä, 80 - 100 % Heikko, alle 80 % | Årsbidrag/avskrivningar, % Bra, över 100 % Nöjaktigt, 80 - 100 % Dåligt, under 80 % | 205 | 184 | 145 | 81 | 119 | 91 | 162 |
| Investointien tulorahoitus, % (vuosikate/nettoinvestoinnit) Hyvä, yli 100 % Tyydyttävä, 80 - 100 % Heikko, alle 80 % | Inkomstfinansiering av investeringar, % (årsbidrag/nettoinvesteringar) Bra, över 100 % Nöjaktigt, 80 - 100 % Dåligt, under 80 % | 148 | 86 | 101 | 55 | 181 | 124 | 99 |

| YLEISHALLINTO (1000 €) | TA + lmr 2022 yht | Ennuste Rullaava 12 kk | Toimialan tilinpäätös- ennuste | Toteuma 08/2022 | tote % | 12 kk toteuma- vertailu talous- arvioon |
|----------------------------------------------------|----------------------|---------------------------|--------------------------------------|--------------------|--------|-----------------------------------------------|
| Kaupunginvaltuusto | | | | | | |
| TOIMINTATUOTOT YHT. - INKOMSTER TOTALT | 10 | 33 | 24 | 22 | 0 % | -23 |
| TOIMINTAKULUT YHT. - UTGIFTER TOTALT | -190 | -229 | -200 | -131 | 69 % | 7 |
| TOIMINTAKATE - VERKSAMHETS BIDRAG | -180 | -196 | -176 | -109 | 61 % | -17 |
| Kaupunginhallitus ja kaupunginjohtaja | | | | | | |
| TOIMINTATUOTOT YHT. - INKOMSTER TOTALT | 0 | 11 | 11 | 11 | 0 % | -17 |
| TOIMINTAKULUT YHT. - UTGIFTER TOTALT | -878 | -876 | -875 | -546 | 62 % | -59 |
| TOIMINTAKATE - VERKSAMHETS BIDRAG | -878 | -865 | -864 | -535 | 61 % | -76 |
| Hallinto- ja talouspalvelut | | | | | | |
| TOIMINTATUOTOT YHT. - INKOMSTER TOTALT | 1 001 | 909 | 900 | 605 | 60 % | 94 |
| TOIMINTAKULUT YHT. - UTGIFTER TOTALT | -3 429 | -3 106 | -3 300 | -2 217 | 65 % | -104 |
| TOIMINTAKATE - VERKSAMHETS BIDRAG | -2 428 | -2 197 | -2 400 | -1 612 | 66 % | -10 |
| Ruoka- ja puhdistuspalvelut | | | | | | |
| TOIMINTATUOTOT YHT. - INKOMSTER TOTALT | 4 263 | 3 880 | 4 040 | 2 588 | 61 % | 381 |
| TOIMINTAKULUT YHT. - UTGIFTER TOTALT | -4 037 | -3 642 | -4 077 | -2 380 | 59 % | -467 |
| TOIMINTAKATE - VERKSAMHETS BIDRAG | 226 | 238 | -37 | 208 | 92 % | -86 |
| Yleishallinto | | | | | | |
| MYNTITUOTOT - FÖRSÄLJNINGSSINTÄKTER | 265 | 103 | 105 | 70 | 26 % | 160 |
| MAKSUTUOTOT - AVGIFTSINTÄKTER | 177 | 101 | 100 | 68 | 38 % | 75 |
| TUET JA AVUSTUKSET - UNDERSTÖD OCH BIDRAG | 200 | 258 | 170 | 87 | 44 % | 70 |
| MUUT TOIMINTATUOTOT - ÖVRIGA VERSAMHETSINTÄKTER | 0 | 0 | 0 | 0 | 0 % | 0 |
| SISÄISET TUOTOT - INTERNA INKOMSTER | 4 632 | 4 370 | 4 600 | 3 000 | 65 % | 132 |
| TOIMINTATUOTOT YHT. - INKOMSTER TOTALT | 5 273 | 4 832 | 4 975 | 3 226 | 61 % | 434 |
| HENKILÖSTÖKULUT - PERSONALUTGIFTER | -4 236 | -3 983 | -4 200 | -2 765 | 65 % | -89 |
| PALVELUJEN OSTOT - KÖP AV TJÄNSTER | -2 101 | -1 805 | -2 090 | -1 195 | 57 % | -309 |
| AINEET, TARVIKKEET JA TAVARAT - MATERIAL OCH VAROR | -1 464 | -1 292 | -1 292 | -804 | 55 % | -258 |
| AVUSTUKSET | -118 | -45 | -100 | -43 | 36 % | -54 |
| MUUT TOIMINTAKULUT - ÖVRIGA UTGIFTER | -178 | -328 | -350 | -207 | 116 % | 133 |
| SISÄISET KULUT - INTERNA UTGIFTER | -438 | -401 | -420 | -260 | 59 % | -48 |
| TOIMINTAKULUT YHT. - UTGIFTER TOTALT | -8 534 | -7 854 | -8 452 | -5 274 | 62 % | -623 |
| TOIMINTAKATE - VERKSAMHETS BIDRAG | -3 261 | -3 021 | -3 477 | -2 048 | 63 % | -189 |

Kaupunginvaltuusto:

Alkuvuoden epidemiatilanteesta johtuen kaupunginvaltuuston alkuvuoden kokoukset järjestettiin ns. hybridikokouksina, joten yleisölle oli järjestettävä mahdollisuus seurata valtuuston sähköistä kokousta internetin kautta. Striimaukseen ei ollut varattu määrärahoja, mutta tulosalueen määrärahat riittävät.

Kaupunginhallitus ja kaupunginjohtaja:

Määräraha riittänee.

Hallinto- ja talouspalvelut:

Osa budjetoituista hanketuloista ym. tuotoista tuloutuu vasta loppuvuodesta. Palveluiden ostot vähenevät loppuvuotta kohden.

Ruoka- ja puhdistuspalvelut:

Ruokapalveluissa myyntituotot ja maksutuotot jäävät alle budjetoidun, koska kaupungintalon keittiö on ollut suljettuna vuoden alusta alkaen ja Villa Bredan ravintolasali oli suljettuna ulkoisilta asiakkailta tammikuun ja heinäkuun ajan. Sisäiset ruokapalvelutuotot toteutuvat myös alle budjetoidun, koska kotipalveluateriat, päiväkotiaateriat ja opettajien valvonta-ateriat laskutetaan toteutuneiden ateriamäärien mukaisesti. Talousarviossa edellä mainittujen asiakasryhmien sisäiset ruokapalvelutuotot perustuvat arvioon.

Elintarvikkeiden hinnat ovat vuoden 2022 aikana nousseet maailman tilanteen takia noin 10–12 %. Ruokapalvelu siirtyi 1.8.2022 alkaen Sarastia Oy:n kilpailuttaman elintarvikkeiden hankintasopimuksen käyttäjäksi. Kilpailutetuissa tuotteissa on huomioitu maailman tilanteen aiheuttamat korotustarpeet. Toisaalta kaupungintalon ruokailua varten budjetoidut elintarvikehankinnan määrärahat jäivät käyttämättä, ja siten se kompensoi hintojen nousun.

Ruoka- ja puhdistuspalveluihin on huhtikuusta alkaen palkattu ukrainalaisia yhteensä 12 työsopimuksen verran. Niistä kaksi on loppunut kesäkuun loppuun mennessä. Elokuun lopussa oli 10 työsopimusta voimassa. Ruoka- ja puhdistuspalvelun palkkakulut ylittyvät budjetoidusta vuoden loppuun mennessä arviolta 40 000 euron verran. Ukrainalaiset ovat osittain "paikanneet" ruoka- ja puhdistuspalvelun avoimia tehtäviä.

Puhdistuspalveluissa kilpailutettiin kevään aikana liikuntapaikkojen viikonloppujen ja uimahallin huoltoamujen siivoukset. Lisäksi kilpailutettiin sijaisuspalvelut kouluille laitoshuoltajien loma-ajoille.

| Ruoka- ja puhdistuspalvelu | TP | TA | Toteuma | Toteuma |
|-------------------------------------------------|-----------|-----------|-----------|---------|
| Kost- och rengöringsservice | Bokslut | BG | Utfall | Utfall |
| Suoritteet/Tunnusluvut - Prestationer/Nyckeltal | 2021 | 2022 | 1-8 2022 | % |
| Ruokapalvelu - Kostservice | | | | |
| Elintarvikemeno / livsmedelsutgifter | 970 010 | 1 211 415 | 670 320 | 55 |
| *) Työvoimameno / arbetskraftutgifter | 915 599 | 1 016 560 | 595 469 | 59 |
| Kaikki menot / Alla utgifter | 2 185 949 | 2 571 095 | 1 470 453 | 57 |
| Suoritteet / prestationer | 512 532 | 770 000 | 319 105 | 41 |
| ***) Menot/suorite / Utgifter / prestation | 4,26 | 3,34 | 4,61 | |
| Puhdistuspalvelu - Rengöringsservice | | | | |
| Siivotut neliöt / Städade m2 | 45 812 | 46 864 | 45 812 | |
| Menot / m2 / Utgifter / m2 | 25,97 | 30,81 | 17,83 | |

*) Työvoimameno sisältää sekä kaupungin oman henkilöstön palkkakustannukset että kustannukset jotka syntyvät vuokratyövoiman käytöstä.

**) Menot/suorite on yhden ruokapalvelusuuritteen keskimääräinen suoritehintaa. Kullekin tuotteelle/tuoteryhmälle on laskennassa määritetty painotettu suoritekerroin, jolla kerrottu toteutuneet/arvioidut kappalemäärät. -

| SOSIAALI- JA TERVEYSTOIMI (1000 €) | TA + Imr 2022 | Ennuste Rullaava 12 kk | Toimialan | | Toteuma 08/2022 | Toteuma tote % | 12 kk toteuma- vertailu talous- arvioon |
|--------------------------------------------------|---------------|---------------------------|-------------------------|---------|--------------------|-------------------|-----------------------------------------------|
| | | | tilinpäätös- ennuste | | | | |
| Sotehallinto | | | | | | | |
| TOIMINTATUOTOT YHT. - INKOMSTER TOTALT | 20 | 170 | 190 | 93 | 0% | -120 | |
| TOIMINTAKULUT YHT. - UTGIFTER TOTALT | -706 | -1 002 | -950 | -671 | 95% | 301 | |
| TOIMINTAKATE - VERKSAMHETS BIDRAG | -686 | -832 | -760 | -578 | 84% | 181 | |
| Sosiaalipalvelut | | | | | | | |
| TOIMINTATUOTOT YHT. - INKOMSTER TOTALT | 467 | 209 | 260 | 104 | 22% | 311 | |
| TOIMINTAKULUT YHT. - UTGIFTER TOTALT | -7 724 | -8 829 | -8 800 | -5 406 | 70% | 385 | |
| TOIMINTAKATE - VERKSAMHETS BIDRAG | -7 257 | -8 620 | -8 540 | -5 302 | 73% | 696 | |
| Vanhuspalvelut | | | | | | | |
| TOIMINTATUOTOT YHT. - INKOMSTER TOTALT | 2 553 | 1 817 | 2 000 | 1 107 | 43% | 893 | |
| TOIMINTAKULUT YHT. - UTGIFTER TOTALT | -13 370 | -12 506 | -12 800 | -8 401 | 63% | -769 | |
| TOIMINTAKATE - VERKSAMHETS BIDRAG | -10 817 | -10 689 | -10 800 | -7 294 | 67% | 124 | |
| Terveydenhuolto | | | | | | | |
| TOIMINTATUOTOT YHT. - INKOMSTER TOTALT | 980 | 3 660 | 2 200 | 1 119 | 114% | -699 | |
| TOIMINTAKULUT YHT. - UTGIFTER TOTALT | -5 354 | -7 532 | -7 200 | -4 462 | 83% | 1 339 | |
| TOIMINTAKATE - VERKSAMHETS BIDRAG | -4 374 | -3 872 | -5 000 | -3 343 | 76% | 641 | |
| Suun terveydenhuolto | | | | | | | |
| TOIMINTATUOTOT YHT. - INKOMSTER TOTALT | 613 | 490 | 500 | 292 | 48% | 175 | |
| TOIMINTAKULUT YHT. - UTGIFTER TOTALT | -1 700 | -1 393 | -1 400 | -930 | 55% | -305 | |
| TOIMINTAKATE - VERKSAMHETS BIDRAG | -1 087 | -903 | -900 | -638 | 59% | -130 | |
| Erikoissairaanhoido | | | | | | | |
| TOIMINTATUOTOT YHT. - INKOMSTER TOTALT | 0 | 30 | 0 | 0 | 0% | 0 | |
| TOIMINTAKULUT YHT. - UTGIFTER TOTALT | -10 900 | -10 578 | -11 455 | -8 195 | 75% | 1 393 | |
| TOIMINTAKATE - VERKSAMHETS BIDRAG | -10 900 | -10 548 | -11 455 | -8 195 | 75% | 1 393 | |
| Sosiaali- ja terveystoimi | | | | | | | |
| MYYN TITUOTOT - FÖRSÄLJNING SINTÄKTER | 959 | 1 996 | 1 800 | 1 199 | 125% | -840 | |
| MAKSUTUOTOT - AVGIFTSINTÄKTER | 2 874 | 1 547 | 2 200 | 972 | 34% | 1 416 | |
| TUET JA AVUSTUKSET - UNDERSTÖD OCH BIDRAG | 1 234 | 2 263 | 2 000 | 211 | 17% | 918 | |
| MUUT TOIMINTATUOTOT - ÖVRIGA VERSAMHETSINTÄKTER | 65 | 507 | 500 | 333 | 512% | -435 | |
| SISÄISET TUOTOT - INTERNA INKOMSTER | 0 | 62 | 0 | 0 | | 0 | |
| TOIMINTATUOTOT YHT. - INKOMSTER TOTALT | 5 132 | 6 375 | 6 500 | 2 715 | 53% | 1 060 | |
| Kulut | | | | | | | |
| HENKILÖSTÖKULUT - PERSONALUTGIFTER | -10 417 | -9 830 | -9 900 | -6 825 | 66% | -180 | |
| PALVELUJEN OSTOT - KÖP AV TJÄNSTER | -24 454 | -25 714 | -27 000 | -17 135 | 70% | 1 249 | |
| AINEET, TARVIKKEET JA TAVARAT-MATERIAL OCH VAROR | -686 | -1 040 | -1 000 | -643 | 94% | 279 | |
| AVUSTUKSET | -1 275 | -1 723 | -1 700 | -1 133 | 89% | 425 | |
| MUUT TOIMINTAKULUT-ÖVRIGA UTGIFTER | -169 | -232 | -215 | -163 | 96% | 76 | |
| SISÄISET KULUT - INTERNA UTGIFTER | -3 252 | -3 302 | -3 300 | -2 165 | 67% | -5 | |
| TOIMINTAKULUT YHT. - UTGIFTER TOTALT | -40 253 | -41 841 | -43 115 | -28 064 | 70% | 1 843 | |
| TOIMINTAKATE - VERKSAMHETS BIDRAG | -35 122 | -35 466 | -36 615 | -25 349 | 72% | 2 903 | |

Yleistä:

Koko toimialalla koronakustannuksia on 747 000 euroa. Eniten, noin 610 000 euroa kohdentuu terveystoimintaan ja 135 000 e vanhustalouteen. Koronatilanteen jatkuminen ja toimialan yleinen heikentynyt henkilöstön saatavuus ovat lisänneet tilapäisen työvoiman kuluja perusterveydenhuollossa, suun terveydenhuollossa ja vanhustalouteissa.

Lisämäärärahan tarvetta vuodelle 2022 arvioidaan ja määrärahaesitys tehdään loppuvuoden aikana.

Hallinto:

Palkkakustannukset ovat ennakoitua suuremmat johtuen lähinnä henkilöstövaihdoksista.

Sosiaalipalvelut:

Lastensuojelun sijaishuollon kustannukset ovat kasvaneet loppuvuodesta alkaen. Vammaispalvelujen kustannukset ovat ennakoitua suuremmat.

Vanhuspalvelut:

Vanhuspalvelujen toimintaan on vuoden 2022 kahdella ensimmäisellä vuosikolmanneksella vaikuttanut erityisesti kaksi asiaa: koronapandemian omikron-aalto ja pula hoitotyöntekijöistä.

Koronasairauden aiheuttama lisätyö ja sen edellyttämät tehostetut hygieniakäytännöt ovat kuormittaneet henkilökuntaa ja aiheuttaneet lisätyövoiman tarvetta. Koronapandemiasta johtuneet toiminnan sulut / supistukset ovat vähentäneet saatuja tuloja. Hoitotarvikkeiden lisääntynyt käyttö ja tarvikkeiden hintojen kohoaminen ovat kasvattaneet kuluja.

Henkilöstöpulaa ovat aiheuttaneet sairauslomat, eläköitymiset, siirtymiset opiskelemaan sekä normaalit työpaikan vaihtamiset. Vanhuspalvelujen työntekijöistä noin 3/4 on tähän mennessä ilmoittanut sairastaneensa koronan. Henkilöstöpula oli pahimmillaan loppukevästä, jolloin etenkin asumisyksikössä oli useita vakansseja tyhjänä. Jouduttiin käyttämään vuokratyövoimaa, koska henkilöstön saatavuus omien rekrytointien kautta ei onnistunut. Kesälomasijaisten saatavuus oli vaikeaa. Kesän aikana työnhakijoita on ollut ja lähes kaikki avoimina olleet vakanssit on saatu täytettyä.

Muistipoliklinikan toiminta on suunnitellussa laajuudessa käynnistynyt keväällä 2022 ja toiminta alkaa vakiintua. Villa Bredan asumisyksikössä keväällä olleet suppeat koronaepidemioiden aiheuttivat jonkin verran paikkojen vajaakäyttöä, kun uusia asukkaita ei voitu ottaa sisään. Kotihoidon toiminta on sujunut pääosin normaalisti.

Elokuun lopussa talousarviototeuma oli odotettua noin 89 000 euroa korkeampi. Merkittävin tekijä kustannusten ylityksessä aiheutuu henkilöstökustannuksista.

Henkilöstövuokraukseen on kulunut noin 550 000 euroa oletettua enemmän. Muut henkilöstökustannukset on alitettu noin 110 000 eurolla. Näin ollen henkilökustannukset kokonaisuudessaan ovat ylittäneet määrärahat noin 440 000 eurolla

Koronasuojaustoimenpiteet jatkuvat ennallaan ja tarvikkeiden hintojen nousua on edelleen tapahtunut. Lääkkeisiin ja hoitotarvikkeisiin on siten kulunut suunniteltua enemmän rahaa ja koko vuoden talousarviomääräraha on ylitetty 47 000 eurolla. Koronasta aiheutuvia menoja on tähän mennessä kertynyt yhteensä noin 135 000 €.

Terveydenhuolto:

Covid-19 pandemian edellyttämät toiminnanmuutokset ovat muotoutuneet osaksi terveyspalvelujen välttämättömiä perustoimintoja. Koronapuhelinpalvelu, tartunnanjäljitys ja rokotustoiminta on toteutettu pääosin ostopalveluna ja niistä aiheutuneet kulut ml. ohjelmistopalvelut ovat aiheuttaneet alkuvuonna 610 teur ylimääräisiä kustannuksia. STM:n kunnille maksettavien koronakulujen korvausperiaatteet muuttuivat 30.6.2022.

Koronan myötä syntyneet palveluvajeet näkyvät merkittävänä asiakas- ja käyntimäärien lisääntymisenä yli 5%. Terveyskeskusvaihtajien määrä lisääntyy aikaisempaan tapaan ja kaikista lääkäri käynneistä heidän osuutensa oli 16%. Samanaikainen hoitohenkilöstön vajuus on ajoittain johtanut erityisesti puhelinpalvelujen ruuhkautumiseen. Hoidon saatavuuden osalta olemme

kuitenkin pystyneet ylläpitämään tavoitetason kiireettömissä asioissa (alle 7 vrk). Henkilöstön työtyytyväisyyttä seurataan ja työn kuormittavuuden lisääntyminen kuitenkin näkyy tuloksissa.

Apotin kehittäminen jatkuu käyttöönottovaiheen jälkeen yhdessä asiantuntijatuen avulla. Käyttäjälähtöisyyden parantaminen, sähköisen asioinnin kehittäminen ja toimivien tiedolla johtamisen työvälineiden rakentaminen ovat ajankohtaisesti työn alla. Terveysyötyaineiston tavoitteena on tunnistaa ennen aikaisessa kuolemanvaarassa olevia potilaita ja analysoida heihin kohdennettujen toimenpiteiden vaikuttavuutta. Tavoite on linjassa kansallisten tavoitteiden kanssa panostaa ennaltaehkäisyyn ja vaikuttavien interventioiden käyttöönottoon.

Sekä avosairaanhoidossa että ennaltaehkäisevässä terveydenhuollon palveluissa tehtävää kehittämistyötä on systematisoitu. Painopisteitä ovat olleet mm. potilaan hoidon sujuvuuden parantaminen, monialaisen tiimimallin työn kehittäminen ja terveyshyötypotilaiden prosessin vakiinnuttaminen.

Länsi-Uudenmaan hyvinvointialueelle siirtymisen vaatimat toimenpiteet tulevat olemaan laaja-alaisia ja vievät aikaa ydintyöltä. Tämä tulee edellyttämään erityisesti esihenkilötason muutosvalmennusta ja –tukea sekä riittävän sijaistyövoimareservin käyttöä loppuvuoden 2022 aikana.

Suun terveydenhuolto:

Suun terveydenhuollossa koronaan liittyvät henkilökunnan altistumiset ja sairastumiset aiheuttivat edelleen poissaoloja henkilökunnassa. Hammaslaboratoriolaskut siirtyivät asiakasmaksuasetuksen muutoksen myötä laskutettavaksi suoraan kaupungilta tämän vuoden alusta. Näitä laskuja ei ole vielä laskutettu asiakkailta, joten laboratoriolaskut eivät näy vielä tulopuolella. Kahden vakituisen hammashoitajan puuttuminen on edelleen korvattu harjoittelijalla sekä vuokratyövoimalla.

Erikoissairaanhoido:

Suoritteiden toteuma on elokuun lopun tilanteessa alle talousarvion, mutta toimintakulut ovat toteutuneet yli talousarvion. Suoritteiden ennakoitua alempaan toteumaan ovat vaikuttaneet alkuvuoden koronatilanne ja hoitohenkilökunnan työtaistelutoimet HUS:ssa, minkä takia mm. leikkaustoimenpiteitä on jouduttu peruuttamaan tai siirtämään. HUS:n ennuste vuoden 2022 kuntalaskutuksen toteumaksi Kauniaisille on 11 455 000 euroa.

| Sosiaali- ja terveystoimi | TP | TA | Toteuma | Toteuma |
|-------------------------------------------------|------------|------------|------------|---------|
| Social- och hälsovård | Bokslut | BG | Utfall | Utfall |
| Suoritteet/Tunnusluvut - Prestationer/Nyckeltal | 2021 | 2022 | 1-8/2022 | % |
| Toimintamenot - Verksamhetsutgifter (brutto) | 42 291 201 | 37 653 656 | 28 064 000 | 75 % |
| euro /asukas - euro /invånare (brutto) | 4 156 | 3 735 | 2 730 | 73 % |
| euro /asukas - euro /invånare (netto) | 3 555 | 3 338 | 2 466 | 74 % |
| Asukkaat - Invånare | 10 177 | 10 081 | 10 280 | 102 % |

| Sosiaalipalvelut | TP | TA | Toteuma | Toteuma |
|-----------------------------------------------------|-----------|-----------|-----------|---------|
| Socialtjänster | Bokslut | BG | Utfall | Utfall |
| Suoritteet/Tunnusluvut - Prestationer/Nyckeltal | 2021 | 2022 | 1-8/2022 | % |
| Lapsiperheiden sosiaalityö / lastensuojelu - | 1 745 141 | 1 241 000 | 1 139 288 | 92 % |
| Lastensuojeluilmoitukset, lkm - | 214 | 210 | 101 | 48 % |
| Avohuollon ja jälkihuollon asiakkaat (lapset) - | 48 | 50 | 32 | 64 % |
| Lastensuojelun sijaishuolto, vrk - | 2 327 | 2 900 | 4 922 | 170 % |
| Päihde- ja mielenterveystyö | 504 138 | 375 882 | 172 984 | 46 % |
| Päihdehuollon laitospalvelut, vrk - | 0 | 80 | 30 | 38 % |
| Mielenterveyskuntoutujien asumispalvelut, vrk - | 2 750 | 3 100 | 2 064 | 67 % |
| Vammaispalvelut ja kehitysvammahuolto | 4 354 966 | 3 157 400 | 2 668 705 | 85 % |
| Palveluasuminen, vrk - | 8 210 | 8 100 | 6 804 | 84 % |
| Kuljetustuki (vpl), asiakkaat | 139 | 200 | 127 | 64 % |
| <i>euro /asiakas -</i> | 2 583 | 2 250 | 1 216 | 54 % |
| Omaishoidontuki, alle 65 vuotiaat asiakkaat, lkm - | 31 | 30 | 35 | 117 % |
| Perheneuvola - Familjerådgivningen | 271 245 | 230 883 | 175 361 | 76 % |
| Käynnejä - Besök | 1 480 | 1 760 | 1 239 | 70 % |
| Asiakkaat - Klienter | 188 | 210 | 144 | 69 % |
| <i>euro /käynti - euro /besök (brutto)</i> | 163 | 123 | 142 | 115 % |

| Vanhuspalvelut | TP | TA | Toteuma | Toteuma |
|--------------------------------------------------|-----------|-----------|-----------|---------|
| Äldreomsord | Bokslut | BG | Utfall | Utfall |
| Suoritteet/Tunnusluvut - Prestationer/Nyckeltal | 2021 | 2022 | 1-8/2022 | % |
| Kotihoito - Hemvård | 1 740 774 | 1 595 794 | 1 029 081 | 64 % |
| Asiakasmäärä | | 230 | 150 | |
| Käynnit (kotihoito ja kotisairaanhoido) | | | | |
| - Besök (Hemvård och hemsjukvård) | 45 582 | 45 500 | 20 197 | 44 % |
| <i>euro /käynti - euro /besök (brutto)</i> | 35 | 35 | | 0 % |
| Omaishoidontuki, yli 65 vuotiaat asiakkaat, lkm | 55 | 48 | 57 | 119 % |
| Asumisyksikkö - Boendeenhet (Villa Breda) | 4 332 470 | 4 215 812 | 3 161 930 | 75 % |
| Hoitopäivät - Vårddagar | 21 020 | 21 900 | | 0 % |
| Kuormitus-% - Belastning-% | 96 | 100 | 95 | 95 % |
| <i>euro /hoitopäivä - euro /vårddag (brutto)</i> | 210 | 192 | | 0 % |
| Sairaala - Sjukhus (Espoon Sairaala) | 1 845 557 | 1 750 000 | 892 961 | 51 % |
| Hoitopäivä - Vårddagar | 2 363 | 3 250 | 2 081 | 64 % |
| <i>euro /hoitopäivä - euro /vårddag (brutto)</i> | 496 | 343 | 429 | 125 % |
| Ostopalvelut - | 860 557 | 670 000 | 456 465 | 68 % |
| <i>Ostovuorokaudet, lkm -</i> | 6 154 | 5 500 | 5 578 | 101 % |
| <i>Ostovuorokaudet, euro/vrk (keskim.) -</i> | 132 | 173 | | 0 % |

| Terveydenhuolto | TP | TA | Toteuma | Toteuma |
|------------------------------------------------------------------------|---------|--------|----------|---------|
| Hälsovård | Bokslut | BG | Utfall | Utfall |
| Suoritteet/Tunnusluvut - Prestationer/Nyckeltal | 2021 | 2022 | 1-8/2022 | % |
| Avohoitokäynnit lääkäreillä - Besök hos läkare | | | | |
| inom öppenvården | 10 422 | 11 500 | 6 306 | 55 % |
| näistä etävastaanottoja | | 30 % | 37 % | |
| näistä tk-vaihtajien | | 1 300 | 650** | |
| Vastaanotto lääkärin - Mottagning läkare | | | | |
| asiakasmäärä - kundantal (kaikki) | 4 752 | 6 500 | 3 454 | 53 % |
| asiakasmäärä - kundantal (tk-vaihtajat) | 680 | 800 | 546 | 68 % |
| peittävyys-% - täckning-% (as./väkiluku) | 40 % | 58 % | 35 % | 60 % |
| Vastaanotto kaikki ammattiryhmät - Mottagning alla yrkesgrupper | | | | |
| näistä etävastaanottoja % | | 20 % | 56 | |
| näistä tk-vaihtajien | | 7 500 | 1 752 | |
| kaikkien ammattiryhmien käynnit | 31 832 | | 25 913 | |
| asiakasmäärä - kundantal (kaikki) | 7 723 | 7 750 | 6 383 | 82 % |
| asiakasmäärä - kundantal (tk-vaihtajat) | 1 008 | 950 | 935 | 98 % |
| peittävyys-% - täckning-% (as./väkiluku) | 66 % | 78 % | | 0 % |
| Kaikki yht.otot (puhelin, käynnit), kaikki ammattiryhmät | | | | |
| -Alla kontakter (telefon, besök), alla yrkesgrupper | 65 623 | | 68 790 | |
| näistä etäyhteyksin | | 20 % | | |
| näistä tk-vaihtajien | | 7 500 | 9 151 | |
| asiakasmäärä - kundantal (kaikki) | 9 093 | 8 800 | 10 918 | 124 % |
| asiakasmäärä - kundantal (tk-vaihtajat) | 1 138 | 1 000 | 1 154 | 115 % |
| peittävyys-% - täckning-% (as./väkiluku) | 78 % | 78 % | 63 % | 81 % |
| Terveydenhuollon menot vuodessa/asukas | | | | |
| - Hälsovårdsutgifter per år / invånare | 808 | 0 | 311 | |
| Asiakastytyväisyys | | | | |
| Happy Ot Not -indeksi | 90 | 95 | 95 | 100 % |
| Kiireetön hoitoon pääsy T3-aika* | 21 | 7 | 5 | 71 % |

*Terveysasemalla mitataan lääkärin ajanvarausaikojen jonoa laskemalla kolmas vapaana oleva kiireetön ajanvarausaika kalenteripäivissä. Terveysaseman T3-luku on näiden aikojen keskiluku eli mediaani.

** vain läsnävastaanottojen asiakkaat

| Suun terveydenhuolto | TP | TA | Toteuma | Toteuma |
|--------------------------------------------------|-----------|-----------|----------|---------|
| Munhätsovård | Bokslut | BG | Utfall | Utfall |
| Suoritteet/Tunnusluvut - Prestationer/Nyckeltal | 2021 | 2022 | 1-8/2022 | % |
| Vastaanotto - | 1 356 730 | 1 534 612 | 658 591 | 43 % |
| Käynnit (oma toiminta) - Besök (egen verksamhet) | 9 753 | 11 000 | 6 756 | 61 % |
| Hammaslääkärikäynnit, sis.oik.käynnit | 7 327 | 8 500 | 5 126 | 60 % |
| Suuhygienistikäynnit | 2 426 | 2 500 | 1 630 | 65 % |
| Peruuttamattomat poisjäännit % | 402 | 4,5 % | 6,7 % | 149 % |
| asiakasmäärä - kundantal (kaikki) | 4 266 | 4 300 | | 0 % |
| asiakasmäärä - kundantal (tk-vaihtajat) | 508 | 400 | | 0 % |
| euro /käynti - euro /besök | 139 | 115 | 97 | 85 % |
| Maksusitoumusmenettely - | 0 | 10 000 | 0 | 0 % |
| Määrä, lkm | 0 | 10 | 0 | 0 % |
| euro /hoitajakso - euro /vårdperiod | 0 | 1 000 | | 0 % |
| Happy Or Not -indeksi | 92 | 92 | | 0 % |
| Kustannukset per asukas | 117,0 | 142 | 83 | 59 % |

| Erikoissairaanhoito | TP | TA | Toteuma | Toteuma |
|-------------------------------------------------|------------|------------|-----------|---------|
| Specialiserad sjukvård | Bokslut | BG | Utfall | Utfall |
| Suoritteet/Tunnusluvut - Prestationer/Nyckeltal | 2021 | 2022 | 1-8/2022 | % |
| Hoitopäivätuotteet | 557 | 605 | 356 | 59 % |
| NordDRG-tuotteet* | 3 625 | 4 500 | 2 497 | 55 % |
| Käynnit* | 10 187 | 12 000 | 7 045 | 59 % |
| Toimintamenot - Verksamhetsutgifter | 10 340 439 | 10 900 000 | 8 195 023 | 75 % |
| euro /asukas - euro /invånare (brutto) | 1 014 | 1 023 | 813 | 79 % |

*NordDRG-tuotteet ja käynnit toteuma 1-7/2021

| YHDYSKUNTATOIMI (1000 €) | Ennuste TA + Imr 2022 | Ennuste Rullaava 12 kk | Toimialan tilinpäätös- ennuste | Toteuma 08/2022 | tote % | 12 kk toteuma- vertailu talousarvioon |
|----------------------------------------------------|-----------------------------|------------------------------|--------------------------------------|--------------------|--------|---------------------------------------------|
| Yhdyskuntatoimen hallinto | | | | | | |
| TOIMINTATUOTOT YHT. - INKOMSTER TOTALT | | | | | | |
| TOIMINTAKULUT YHT. - UTGIFTER TOTALT | -535 | -300 | 0 | -198 | 37% | -238 |
| TOIMINTAKATE - VERKSAMHETS BIDRAG | -535 | -300 | -535 | -198 | 37% | -238 |
| Maankäyttötoiminta | | | | | | |
| TOIMINTATUOTOT YHT. - INKOMSTER TOTALT | 564 | 607 | 564 | 423 | 75% | -71 |
| TOIMINTAKULUT YHT. - UTGIFTER TOTALT | -675 | -576 | -675 | -398 | 59% | -78 |
| TOIMINTAKATE - VERKSAMHETS BIDRAG | -111 | 31 | -111 | 25 | -23% | -149 |
| Maankäyttösop.korv ja myyntivoitot/tappiot | | | | | | |
| TOIMINTATUOTOT YHT. - INKOMSTER TOTALT | 1 768 | 2 232 | 2 009 | 2 009 | 114% | -1 246 |
| TOIMINTAKULUT YHT. - UTGIFTER TOTALT | 0 | -8 | -8 | -8 | 0% | 12 |
| TOIMINTAKATE - VERKSAMHETS BIDRAG | 1 768 | 2 224 | 2 001 | 2 001 | 113% | -1 234 |
| Ympäristötoimi | | | | | | |
| TOIMINTATUOTOT YHT. - INKOMSTER TOTALT | 7 | 5 | 7 | 1 | 0% | 6 |
| TOIMINTAKULUT YHT. - UTGIFTER TOTALT | -301 | -292 | -301 | -227 | 75% | 40 |
| TOIMINTAKATE - VERKSAMHETS BIDRAG | -294 | -287 | -295 | -226 | 77% | 45 |
| Tilakeskus | | | | | | |
| TOIMINTATUOTOT YHT. - INKOMSTER TOTALT | 12 845 | 11 902 | 12 845 | 7 938 | 62% | 938 |
| TOIMINTAKULUT YHT. - UTGIFTER TOTALT | -5 178 | -5 371 | -5 178 | -3 221 | 62% | -347 |
| TOIMINTAKATE - VERKSAMHETS BIDRAG | 7 667 | 6 531 | 7 666 | 4 717 | 62% | 592 |
| Kuntatekniikan tulosalue | | | | | | |
| TOIMINTATUOTOT YHT. - INKOMSTER TOTALT | 1 087 | 1 253 | 1 087 | 578 | 53% | 220 |
| TOIMINTAKULUT YHT. - UTGIFTER TOTALT | -6 091 | -5 225 | -6 091 | -3 499 | 57% | -843 |
| TOIMINTAKATE - VERKSAMHETS BIDRAG | -5 004 | -3 972 | -5 004 | -2 921 | 58% | -623 |
| Rakennusvalvonta | | | | | | |
| TOIMINTATUOTOT YHT. - INKOMSTER TOTALT | 101 | 149 | 101 | 95 | 94% | -42 |
| TOIMINTAKULUT YHT. - UTGIFTER TOTALT | -281 | -251 | -281 | -175 | 62% | -19 |
| TOIMINTAKATE - VERKSAMHETS BIDRAG | -180 | -102 | -180 | -80 | 44% | -60 |
| Yhdyskuntatoimi | | | | | | |
| MYNTITUOTOT - FÖRSÄLJNINGSSINTÄKTER | 68 | 89 | 68 | 48 | 71% | -4 |
| MAKSUTUOTOT - AVGIFTSINTÄKTER | 1 594 | 1 721 | 1 594 | 1 453 | 91% | -586 |
| TUET JA AVUSTUKSET - UNDERSTÖD OCH BIDRAG | | 0 | 0 | 0 | 0% | 0 |
| MUUT TOIMINTATUOTOT - ÖVRIGA VERSAMHETSINTÄKTER | 2 394 | 2 465 | 2 635 | 1 743 | 73% | -221 |
| SISÄISET TUOTOT - INTERNA INKOMSTER | 12 316 | 11 872 | 12 316 | 7 798 | 63% | 619 |
| TOIMINTATUOTOT YHT. - INKOMSTER TOTALT | 16 372 | 16 147 | 16 612 | 11 042 | 67% | -191 |
| Henkilöstökulut | | | | | | |
| HENKILÖSTÖKULUT - PERSONALUTGIFTER | -3 966 | -3 466 | -3 966 | -2 430 | 61% | -321 |
| PALVELUJEN OSTOT - KÖP AV TJÄNSTER | -4 882 | -4 100 | -4 882 | -2 662 | 55% | -889 |
| AINEET, TARVIKKEET JA TAVARAT - MATERIAL OCH VAROR | -2 440 | -2 571 | -2 440 | -1 488 | 61% | -208 |
| AVUSTUKSET | -6 | -6 | -6 | -6 | 100% | 3 |
| MUUT TOIMINTAKULUT - ÖVRIGA UTGIFTER | -417 | -507 | -417 | -343 | 82% | 98 |
| SISÄISET KULUT - INTERNA UTGIFTER | -1 351 | -1 372 | -1 351 | -797 | 59% | -156 |
| TOIMINTAKULUT YHT. - UTGIFTER TOTALT | -13 062 | -12 022 | -13 062 | -7 726 | 59% | -1 473 |
| TOIMINTAKATE - VERKSAMHETS BIDRAG | 3 310 | 4 125 | 3 550 | 3 316 | 100% | -1 664 |

Käyttötalous, elokuu 2022

Tässä vaiheessa vuotta käyttötalouden toiminnalliset toteumat noudattavat hyväksyttyä talousarviota sekä ajankohdan mukaista tavanomaista toteumaa. Tulojen toteuma on 67,5 % ja menojen toteuma 59,1 %.

Etätyöskentelystä on siirrytty pääosin lähityöskentelyyn ja nykyinen etätyöskentely tapahtuu päivitetyn etätyöohjeen puitteissa. Kokoukset pidetään lähikokouksina.

Espoon kaupunkiratahankkeen toteutussuunnittelua on jatkettu. Hanke on osana valtion ja Helsingin seudun kuntien välisen MAL-sopimuksen toimeenpanoa, josta saavutettiin neuvottelutulos 2.6.2020. Hankkeesta on allekirjoitettu 21.6.2022 allekirjoitettu rakentamisen aikainen toteutussopimus. Ensimmäisten rakennusurakoiden alkaminen hankkeessa on tarkentunut käynnistymään vuoden 2023 lopussa tai alkuvuodesta 2024. Sopimuksen mukaan Kauniaisten kaupungin osuus Espoon kaupunkiradan investointihankkeesta on 10 % eli enintään 27,5 milj. euroa. Em. lisäksi Kauniaisten kaupunki toteuttaa erillishankkeena yhdessä Espoon kaupungin kanssa radan läheisyyteen pyöräilyn laatukäytävän (Baana), jonka hinta Kauniaisille on n. 2,9 milj. euroa ratainvestoinnin lisäksi.

Tulevan Maankäyttö- ja rakennuslakiuudistuksen johdosta on syksyllä 2022 käynnistetty virkamiesvalmistelu rakennusjärjestyksen päivityksestä.

Henkilöstö

30.8.2022 mukaisessa tilanteessa on toimialan henkilöstösuunnitelman mukaisesta 63 vakanssin mukaisesta määrästä on 58 vakanssia täytettynä. Kesän aikana ovat uusina työntekijöinä aloittaneet maankäytön tulosalueen uusi maankäyttöinsinööri, tilakeskuksen tulosalueella yksi uusi projekti-insinööri sekä kuntatekniikan tulosalueella uusi kalustomestari. Täyttämättä olevia vakansseja ovat maankäytön maanmittausinsinöörin virka, kuntatekniikan kunnossapitoinsinöörin toimi sekä tilakeskuksen teknisen assistentin toimi. Lisäksi kunnossapitoyksikössä on edelleen resurssivajausta.

Maankäyttösopimuskorvaukset ja maaomaisuuden luovutukset, netto

Maankäyttösopimuskorvausten osalle päivitetty tulotavoite on 1 233 138 euroa sisältäen sopimuskorvauksen liittyen kohteen Asematie 10-14 asemakaavan muutokseen. Asematie 10-14 asemakaava on saanut lainvoiman 4.3.2022. Kohteen sopimuskorvaus on maksettu kuluneen kesän aikana. Kohteiden Venevalkamantie 1 ja Helsingintie 10 kaavoitusprosessit ovat edenneet kaavoitusohjelman mukaisesti. Venevalkamantie 1 asemakaavamuuotos on hyväksytty kaupunginvaltuustossa. Kaavasta on valitettu eikä kaava ole saanut lainvoimaa. Helsingintie 10 asemakaavan muutoksen on kaupunginhallitus hyväksynyt 13.6.2022 kokouksessaan valtuustolle esitettäväksi.

Maaomaisuuden luovutusten osalle päivitetty myyntivoittotavoite on 535 000 euroa. Tavoitteeseen sisältyy kahden kevään aikana toteutuneiden vuokratonttien myyntivoitot osoitteissa 235-2-11-14 sekä 235-5-560-27. Em. tonttien luovutus ei sisältynyt alkuperäiseen talousarvioon. Talousarvion ulkopuolelta on loppukesän aikana myyty myös yksi vuokratontti osoitteessa 235-5-560-28. Lisäksi myyntivoittoihin on kirjattu rata-alueen maanvaihdossa saatuja luovutuskorvauksia. Pohjoisen Heikelintie 12:n sekä Helsingintie 10 tontinosien myyntiä on siirretty yhdellä vuodella eteenpäin.

Käyttötalouden ennuste 31.12.2022

Kiinteän omaisuuden myyntivoitto toteutuu noin 240 000 euroa päivitettyä tuloarviota suurempana, arvio perustuu elokuun aikaiseen tilanteeseen. Maankäyttösopimuskorvausten osuus toteutunee päivitetyn ennusteen mukaisena. Muiden tuottojen osuus ennustetaan toteutuvan alkuperäistä talousarviota noudattaen.

Venäjän hyökkäys Ukrainaan on nostanut jo valmiiksi koholla olleiden energiahyödykkeiden hintoja ja kiihdyttänyt siten inflaatiota. Tulevan talven aikana on mahdollista myös, että energiahyödykkeistä on pulaa ja pahimmassa tapauksessa niiden kulutusta joudutaan säännöstelemään. Energiankulutusta pyritään vähentämään, mutta on mahdollista, että toimenpiteet eivät riitä kompensoimaan nousseita hintoja. Merkittävin osa kaupungin energiankulutuksesta aiheutuu kiinteistöjen lämmityksestä. Kaukolämmön hinta nousi 1.7.2022

keskimäärin 15,7%, joka tarkoittaa Kauniaisten kulutuksella noin 75 t€ puolessa vuodessa. Kauniaisissa sähköenergian hinta on noussut 20-30%, verrattuna vuoden 2021 tasoon. Talousarviossa 2022 ei ole varauduttu näin merkittävään energiakustannusten nousuun.

HSL-kuntayhtymän kevään aikainen ennuste oli 1,540 M€ ja laskutus on arvioitu toteutuvan talousarvion mukaisena 1,576 M€. Ennusteen/toteuman erotus jää kunnalle yli-/tai alijäämäksi tilinpäätöksessä.

Muiden yhdyskuntavaliokunnan alaisten menojen arvioidaan tässä vaiheessa vuotta toteutuvan lähes talousarvion mukaisesti. Loppuvuoden sääolosuhteet, mahdolliset ennalta arvaamattomat erät, rakennuttamisen jälkipainotteisesti tapahtuva laskutus sekä ns. aktivointirajan alittaneiden investointihankkeiden siirrot käyttötalouteen tilinpäätöksen yhteydessä voivat loppuvuonna vaikuttaa menojen pysyttämiseen alkuperäisen menoarvion tasolla.

Rakennusvalvonnan talouden ennustetaan toteutuvan talousarvion mukaisesti.

| Yhdyskuntatoimi Kuntaosuudet | TP | TA | Toteuma | Toteuma |
|------------------------------------------------------------------|-----------|-----------|-----------|---------|
| Samhällsteknik kommunandelar | Bokslut | BG | Utfall | Utfall |
| Suoritteet/Tunnusluvut - Prestationer/Nyckeltal | 2021 | 2022 | 1-8 2022 | % |
| Julkisen liikenteen kuntaosuudet (HSL -kuntayhtymä)) | 1 099 000 | 1 600 000 | 988 000 | 62 % |
| Pelastustoimen kuntaosuudet (LUP Länsi-Uudenmaan pelastuslaitos) | 683 087 | 722 317 | 501 575 | 69 % |
| Maankäyttö | 654 | --- | | |
| HSY Hulevesi | 68 002 | 68 000 | 0 | 0 % |
| Ympäristötoimen kuntaosuudet (HSY, ESYT, Metropolilab) | 81 973 | 115 000 | 118 988 | 103 % |
| | | 2 505 317 | 1 608 563 | 64 % |

| Maankäyttö | TP | TA | Toteuma | Toteuma |
|----------------------------------------------------------------------------------------------------|---------|---------|----------|---------|
| Markanvändning | Bokslut | BG | Utfall | Utfall |
| Suoritteet/Tunnusluvut - Prestationer/Nyckeltal | 2021 | 2022 | 1-8 2022 | % |
| Kiinteistötoimitukset kpl - Fastighetsförrätningar st. | 12 | 10 | 2 | 20 % |
| Rakennuspaikan merkinnät kpl - Utmärkningar av byggplats st. | 19 | 20 | 27 | 135 % |
| YLKV:n hyväksymät asemakaavat/muutokset - Detaljplaner/ändringar godkända av Samhällstekniskanämnd | 3 | 3 | 1 | 33 % |
| KH/KV hyväksymä uusi asuinkerrosala, m ² - | 6094 | --- | 25 | |
| Kaupungin vuokratontit, kpl - Stadens arrendetomter, st. | 39 | 41 | 36 | 88 % |
| Vuokratonttien tuotto, € / v. | 453 725 | 467 000 | 276 844 | 59 % |
| *) Maaomaisuuden myynti, € - Försäljning av mark, € | 756 178 | 535 000 | 775 503 | 145 % |
| Maaomaisuuden hankinta, € - Införskaffning av mark, € | 6 120 | 400 000 | 352 355 | 88 % |

TP 2021 myynnit: Pohjoinen Suotie 1, Bredanniitynkuja 12b (vuokratontti)

TP 2021 vuokralle luovutetut tontit: Bredanniitynkuja 4

Vuokratonttien tuotto: asuintontit + Freedom Fund (-20, -21), Urheilutie 17, HSY vesitorni

TA 2022 Maaomaisuuden myynti: KV päivittänyt 20.6.2022 § 31 tuottoarvion 535.000 euroon

TOT 2022 Maaomaisuuden myynti: 2-11-14 (vuokratontti), ESKA kaupunkiradan maa-alueita, 5-560-27 (vuokratontti), 5-560-28 (vuokratontti)

TA 2022 Maaomaisuuden hankinta: KV päivittänyt 21.3.2022 § 8 määrärahan 400.000 euroon

TOT 2022 Maaomaisuuden hankinta: Liipy-alueita (osat), Tunneltien ja Asematien alueita (osat)

| Ympäristötoimi | TP | TA | Toteuma | Toteuma |
|-----------------------------------------------------------------------|-------------------------------------------------------------------|------|----------|---------|
| Miljöenheten | Bokslut | BG | Utfall | Utfall |
| Suoritteet/Tunnusluvut - Prestationer/Nyckeltal | 2021 | 2022 | 1-8 2022 | % |
| YSL:n mukaiset päätökset -Beslut i enlighet med miljöskyddslagen s | 9 | 6 | 2 | 33 % |
| Maisematyöluvat kpl - Tillstånd för miljöåtgärder st. | 14 | 18 | 6 | 33 % |
| Vesihuoltolain mukaiset päätökset kpl - Beslut enligt lagen om | 3 | 5 | 2 | |
| Pima tutkimukset kpl - Undersökningar av förorenad mark st. | 1 | 1 | 0 | 0 % |
| Muut selvitykset ja -suunnitelmat kpl - Övriga utredningar och -plane | 2 | 4 | 2 | 50 % |
| Ympäristötietoilla/-infot kpl - Miljöinformationsmöten/-info st. | 9 | 15 | 9 | 60 % |
| <u>Ympäristöterveyspuolen suoritettuja kauniasten osaita:</u> | Tiedot raportoidaan tilinpäätöksen yhteydessä | | | |
| Elintarvikevalvonta | | | | |
| - tarkastukset | 35 | | | |
| - ilmoituskasittely | 8 | | | |
| Terveydensuojelulaki | | | | |
| - tarkastukset | 32 | | | |
| - ilmoituskasittely | 1 | | | |
| Lupakka-asiat | | | | |
| - vahittaislupahakemukset | 1 | | | |
| - tarkastukset | 3 | | | |
| Eläinlaakintahuolto | | | | |
| - eläinsuojelu/eläintautulakiin perustuvia tarkastuksia | 6 | | | |
| - valvontasikön (E-spoossa) eläinlaakarivastaanotolla käyneet | 20 | | | |
| - yliopistollisen eläinlääkärin palvelusta käyneet potilaat | 30 | | | |
| - loyöeläintaloon (Viikki) toimitettu 8 lemmikkiä | 3 | | | |
| Kiinteistöjen energiakulutus, muutos % vrt. 2005 (KEIS) | Energia katselmuksia suoritettu useissa kaupungin kiinteistöissä. | | | |

| Tilakeskus | TP | TA | Toteuma | Toteuma |
|--------------------------------------------------------------------------------------|---------|---------|----------|---------------------------------------------------|
| Lokalcentralen | Bokslut | BG | Utfall | Utfall |
| Suoritteet/Tunnusluvut - Prestationer/Nyckeltal | 2021 | 2022 | 1-8 2022 | % |
| Kaupungin omistuksessa olevat rakennukset: | | | | |
| Julkiset rakennukset krs-ala, m ² | 69 136 | 69 136 | 69 136 | |
| Asuinrakennukset krs-ala, m ² | 3 234 | 3 234 | 3 234 | |
| Tilavuudet, julkiset rakennukset m ³ | 324 427 | 324 427 | 324 427 | |
| Tilavuudet, asuinrakennukset m ³ | 12 427 | 12 427 | 12 427 | |
| Kaupungin suorassa omistuksessa olevat huoneistot (työsuhdeasunnot) kpl | 57 | 57 | 57 | |
| Ylläpitokustannukset (ilman pääomakuluja) €/m ³ /v., Julkiset rakennukset | 12,3 | | | --- Tiedot raportoidaan tilinpäätöksen yhteydessä |
| Ylläpitokustannukset (ilman pääomakuluja) €/m ³ /v., Asuinrakennukset | 57,4 | | | --- Tiedot raportoidaan tilinpäätöksen yhteydessä |
| Vuokralle annetut asuin- ja liikehuoneistot: | | | | |
| Toimi- ja liiketilat / kpl | 16 | 16 | 16 | |
| Toimi- ja liiketilöiden vuokratuotto, €/v. | 238 186 | 280 885 | 159 780 | 57 % |
| Välivuokrat asunnot / kpl | 23 | 23 | 23 | |

TA 2022: Tammikunnan uusi päiväkot

| Kuntatekniikka | TP | TA | Toteuma | Toteuma |
|----------------------------------------------------------------------------------------------------------|---------|-----------------------------------------------|----------|---------|
| Kommunteknik | Bokslut | BG | Utfall | Utfall |
| Suoritteet/Tunnusluvut - Prestationer/Nyckeltal | 2021 | 2022 | 1-8 2022 | % |
| Hyväksytyt katujen ja yleisten alueiden suunnitelmat, kpl / v. | 1 | 2 | 0 | 0 % |
| Puistojen kunnossuunnitelmat, kpl / v. | 0 | 0 | 0 | |
| Tuotannontekijät / suoritteet | | | | |
| Kadunrakennus (inv), €/v. | 995 884 | 770 000 | 336 565 | 44 % |
| Päällystyskohteet (inv.), €/v. | 88 679 | 150 000 | 28 705 | 19 % |
| Valaistuskohdeet (inv), €/v. | 4 180 | 80 000 | 0 | 0 % |
| Kaupungin kunnossapitämät kadut ja tiet, km - Gator och vägar som staden underhåller, km | 65 | 65 | --- | |
| Kaupungin kunnossapitämät kevyen liikenteen väylät, km - Gång- och cykelvägar som staden underhåller, km | 24 | 24 | --- | |
| Hoidetut katuiheralueet, ha | 26 | 26 | --- | |
| Rakennetut ja hoidetut puistot, ha - Bygga och sköta parker, ha | 16 | 16 | --- | |
| Metsäpinta-ala, ha - Skogsareal, ha | 155 | 155 | --- | |
| Katuiheralueiden kurturuusupensaiden vaihto, työ jatkuu vuosittain (valmis 2025?) | --- | 30 % | | |
| Taloudellisuus / tuottavuus | | | | |
| Katujen ylläpitokust. €/asukas - Underhållskostnader, gator, €/inv | 95 | Tiedot raportoidaan tilinpäätöksen yhteydessä | | |
| Puistojen ja yl.alueiden ylläpitokust. €/asukas - Underhållskostnader | 51 | Tiedot raportoidaan tilinpäätöksen yhteydessä | | |

| Rakennusvalvonta | TP | TA | Toteuma | Toteuma |
|-----------------------------------------------------------------------------------------------------------------------|---------|-----------------------------------------------|----------|---------|
| Byggnadstillsyn | Bokslut | BG | Utfall | Utfall |
| Suoritteet/Tunnusluvut - Prestationer/Nyckeltal | 2021 | 2022 | 1-8 2022 | % |
| Rakennuslautakunnan myöntämät luvat kpl - Av byggnadsnämnden beviljade lov st. | 22 | 20 | 19 | 95 % |
| Kaupunkikuvatoimikunnan kokouksissaan antamat lausunnot kpl - Av fasadsynemännens vid sina möten givna utlåtanden st. | 62 | 60 | 37 | 62 % |
| Valmistuneet asunnot, kpl/ v - Färdiga bostäder, st/ år | 121 | 15 | 10 | 67 % |
| Myönnettyjen lupien (uudiskohteet) kokonaisala, brm ² - | 5 029 | Tiedot raportoidaan tilinpäätöksen yhteydessä | | |

| SIVISTYSTOIMI (1000 €) | Ennuste | | Toimialan | Toteuma | Toteuma % | 12 kk toteuma- vertailu talous- arvioon |
|--------------------------------------------------|---------------|----------------|-------------------------|---------|-----------|-----------------------------------------------|
| | TA + Imr 2022 | Rullaava 12 kk | tilinpäätös- ennuste | 08/2022 | | |
| Sivistystoimen hallinto ja talous | | | | | | |
| TOIMINTATUOTOT YHT. - INKOMSTER TOTALT | 62 | 60 | 62 | 100 | | -88 |
| TOIMINTAKULUT YHT. - UTGIFTER TOTALT | -540 | -492 | -540 | -353 | 65 % | -11 |
| TOIMINTAKATE - VERKSAMHETS BIDRAG | -478 | -432 | -478 | -253 | 53 % | -99 |
| Varhaiskasvatus | | | | | | |
| TOIMINTATUOTOT YHT. - INKOMSTER TOTALT | 894 | 930 | 894 | 623 | 70 % | -41 |
| TOIMINTAKULUT YHT. - UTGIFTER TOTALT | -9 775 | -9 475 | -9 775 | -6 506 | 67 % | -16 |
| TOIMINTAKATE - VERKSAMHETS BIDRAG | -8 881 | -8 545 | -8 881 | -5 883 | 66 % | -57 |
| Perusopetuksen kotikuntakorv.(suom.) | | | | | | |
| TOIMINTATUOTOT YHT. - INKOMSTER TOTALT | 1 932 | 1 851 | 1 999 | 1 166 | 60 % | 183 |
| TOIMINTAKULUT YHT. - UTGIFTER TOTALT | -1 002 | -1 157 | -1 235 | -823 | 82 % | 233 |
| TOIMINTAKATE - VERKSAMHETS BIDRAG | 930 | 694 | 764 | 343 | 37 % | 416 |
| Suomenkielinen opetustoimi | | | | | | |
| TOIMINTATUOTOT YHT. - INKOMSTER TOTALT | 2 085 | 2 400 | 2 018 | 1 687 | 81 % | -446 |
| TOIMINTAKULUT YHT. - UTGIFTER TOTALT | -13 306 | -12 929 | -13 239 | -8 615 | 65 % | -384 |
| TOIMINTAKATE - VERKSAMHETS BIDRAG | -11 221 | -10 529 | -11 221 | -6 928 | 62 % | -829 |
| Perusopetuksen kotikuntakorv. (ruots.) | | | | | | |
| TOIMINTATUOTOT YHT. - INKOMSTER TOTALT | 1 807 | 1 657 | 1 864 | 1 088 | 60 % | 175 |
| TOIMINTAKULUT YHT. - UTGIFTER TOTALT | -253 | -319 | -351 | -234 | 92 % | 98 |
| TOIMINTAKATE - VERKSAMHETS BIDRAG | 1 554 | 1 338 | 1 513 | 854 | 55 % | 273 |
| Ruotsinkielinen opetustoimi | | | | | | |
| TOIMINTATUOTOT YHT. - INKOMSTER TOTALT | 2 091 | 1 929 | 2 034 | 1 479 | 71 % | -128 |
| TOIMINTAKULUT YHT. - UTGIFTER TOTALT | -10 923 | -10 328 | -10 866 | -7 061 | 65 % | -332 |
| TOIMINTAKATE - VERKSAMHETS BIDRAG | -8 832 | -8 399 | -8 832 | -5 582 | 63 % | -459 |
| Kulttuuri- ja vapaa-aikatoimi | | | | | | |
| TOIMINTATUOTOT YHT. - INKOMSTER TOTALT | 957 | 875 | 957 | 469 | 49 % | 254 |
| TOIMINTAKULUT YHT. - UTGIFTER TOTALT | -7 545 | -7 070 | -7 545 | -4 731 | 63 % | -449 |
| TOIMINTAKATE - VERKSAMHETS BIDRAG | -6 588 | -6 195 | -6 588 | -4 262 | 65 % | -195 |
| Sivistystoimi | | | | | | |
| MYNTITUOTOT - FÖRSÄLNINGSINTÄKTER | 3 995 | 3 883 | 3 871 | 2 609 | 65 % | 82 |
| MAKSUTUOTOT - AVGIFTSINTÄKTER | 1 161 | 1 029 | 1 161 | 584 | 50 % | 285 |
| TUET JA AVUSTUKSET - UNDERSTÖD OCH BIDRAG | 391 | 746 | 391 | 873 | 223 % | -919 |
| MUUT TOIMINTATUOTOT - ÖVRIGA VERSAMHETSINTÄKTER | 493 | 398 | 493 | 254 | 52 % | 112 |
| SISÄISET TUOTOT - INTERNA INKOMSTER | 50 | 137 | 50 | 39 | 78 % | -9 |
| TOIMINTATUOTOT YHT. - INKOMSTER TOTALT | 6 089 | 6 194 | 5 966 | 4 359 | 72 % | -449 |
| HENKILÖSTÖKULUT - PERSONALUTGIFTER | | | | | | |
| PALVELUJEN OSTOT - KÖP AV TJÄNSTER | -22 886 | -21 213 | -22 762 | -14 456 | 63 % | -1 202 |
| AINEET, TARVIKKEET JA TAVARAT-MATERIAL OCH VAROR | -3 782 | -3 563 | -3 782 | -2 268 | 60 % | -380 |
| AVUSTUKSET | -1 532 | -1 433 | -1 532 | -1 028 | 67 % | 10 |
| MUUT TOIMINTAKULUT-ÖVRIGA UTGIFTER | -1 783 | -2 604 | -1 783 | -1 838 | 103 % | 974 |
| SISÄISET KULUT - INTERNA UTGIFTER | -149 | -115 | -149 | -61 | 41 % | -58 |
| TOIMINTAKULUT YHT. - UTGIFTER TOTALT | -11 957 | -11 366 | -11 957 | -7 615 | 64 % | -535 |
| TOIMINTAKULUT YHT. - UTGIFTER TOTALT | -42 088 | -40 295 | -41 965 | -27 266 | 65 % | -1 190 |
| TOIMINTAKATE - VERKSAMHETS BIDRAG | -35 999 | -34 101 | -35 999 | -22 907 | 64 % | -1 639 |

Hallinto ja talous

Sivistystoimen hallinnossa ei ole merkittäviä poikkeamia.

Varhaiskasvatus

Lisääntynyt asiakasmäärä palvelusetelitoiminnan piirissä lisää palvelusetelimenoja.

Varhaiskasvatuksen henkilöstön saatavuuteen liittyvät vaikeudet puolestaan vähentävät henkilöstömenoja.

Suomenkielinen opetus

Suomenkielinen opetus on pysynyt kokonaisuudessaan vuoden 2022 budjettikehyksen puitteissa. Kauniaisten opetustoimella on ollut käytössään Opetushallituksen ja Opetus- ja kulttuuriministeriön myöntämiä avustuksia koronavaikutusten tasoittamiseksi. Suomenkielisen opetustoimen psykologipalvelut on osittain toteutettu ostopalveluina toukokuusta 2022 lähtien.

Svensk utbildning

Verksamheten i sin helhet har hållits inom de budgeterade ramarna. Utbildningen i Grankulla har haft tillgång till bidrag från Utbildningsstyrelsen och Undervisnings- och kulturministeriet för att utjämna effekterna av coronapandemin.

Kulttuuri- ja vapaa-aikapalvelut

Koronakevät on vaikuttanut kulttuuri- ja vapaa-aikapalveluiden tuloihin negatiivisesti ja tulee mitä suuremmalla todennäköisyydellä vaikuttamaan vuoden 2022 tulokseen.

| Varhaiskasvatus | TP | TA | Toteuma | Toteuma |
|---------------------------------------------------------------|-----------|---------|----------|---------|
| Småbarnspedagogiken | Bokslut | BG | Utfall | Utfall |
| Suoritteet/Tunnusluvut - Prestationer/Nyckeltal | 2021 | 2022 | 1-8/2022 | % |
| Henkilökunta - Personal | 140 | 148 | 152 | 103 % |
| Kaupungin päiväkotihoito - Kommunal daghemsvård | | | | |
| Kaupungin päiväkodit - stadens daghem | 7 | 7 | 7 | 100 % |
| <u>Suomenkielinen varhaiskasvatus</u> | | | | |
| Lapsia hoidossa yli 3-vuotiaat | 206 | 210 | 195 | 93 % |
| Lapsia hoidossa alle 3-vuotiaat | 43 | 60 | 58 | 97 % |
| Lapsia esiopetuksessa | 81 | 80 | 91 | 114 % |
| Läsnäolopäivät - Närvarodagar | 57 037 | 70 000 | 35 841 | 51 % |
| euro/läsnäolopv - euro/närvarodag | 72 | 68 | 84 | 124 % |
| <u>Ruotsinkielinen varhaiskasvatus</u> | | | | |
| Lapsia hoidossa yli 3-vuotiaat | 102 | 100 | 109 | 109 % |
| Lapsia hoidossa alle 3-vuotiaat | 31 | 30 | 29 | 97 % |
| Lapsia esiopetuksessa | 33 | 45 | 47 | 104 % |
| Läsnäolopäivät - Närvarodagar | 29 372 | 40 000 | 19 230 | 48 % |
| euro/läsnäolopv - euro/närvarodag | 70 | 69 | 78 | 114 % |
| Ryhmäperhepäivähoito - Gruppfamiljedagvård | | | | |
| <u>Suomenkielinen varhaiskasvatus</u> | | | | |
| Lapsia hoidossa yli 3-vuotiaat | 0 | 0 | 0 | 0 % |
| Lapsia hoidossa alle 3-vuotiaat | 8 | 8 | 8 | 100 % |
| Läsnäolopäivät - Närvarodagar | 1 423 | 1 200 | 932 | 78 % |
| euro/läsnäolopv - euro/närvarodag | 54 | 68 | 60 | 88 % |
| Lasten kotih.tuki- Hemvårdsstöd | | | | |
| Perheet / kk - Antal familjer / mån : | | | | |
| Lakisääteinen - Lagstadgad | 77 | 70 | 49 | 70 % |
| Kunnallinen - Kommunalt | 68 | 60 | 41 | 68 % |
| Yksit.hoid.tuki - Stöd för privat vård | | | | |
| Perheet / kk - Antal familjer / mån : | | | | |
| Lakisääteinen - Lagstadgad | 35 | 35 | 39 | 111 % |
| Kunnallinen - Kommunalt | 36 | 35 | 38 | 109 % |
| Palveluseteli - Servicesedel | | | | |
| Myönnetyt palvelusetelit - Beviljade servicesedel (kpl/antal) | 189 | 200 | 119 | 60 % |
| Myönnetyt palvelusetelit - Beviljade servicesedel (EUR) | 1 108 944 | 708 870 | 774 730 | 109 % |
| Yli 4-v osallistuminen järj. varhaiskasv. | 96 % | 95 % | 97 % | 102 % |
| Över 4-åringars deltagande i org. Småbarnsfostran | | | | |

Suomenkielinen opetus - finskspråkiga utbildningen

| Muu koulutoimi - Övrig skolverksamhet | TP | TA | Toteuma | Toteuma |
|----------------------------------------------------------------------|---------|------|----------|---------|
| | Bokslut | BG | Utfall | Utfall |
| Suoritteet/Tunnusluvut - Prestationer/Nyckeltal | 2021 | 2022 | 1-8/2022 | % |
| Erityisopetuspalvelut - Ostopalvelut kunnilta/valtiolta (1000 eur) | 289 | 178 | 53 | 30 % |
| Specialundervisning - Tjänster köpta av kommuner/staten (1 000 euro) | | | | |

| Perusopetus - grundläggande undervisningen | TP | TA | Toteuma | Toteuma |
|---------------------------------------------------------------------------------------------------------------------------------------|---------|-------|----------|---------|
| | Bokslut | BG | Utfall | Utfall |
| Suoritteet/Tunnusluvut - Prestationer/Nyckeltal | 2021 | 2022 | 1-8/2022 | % |
| Oppilasmäärä keskimäärin-Elevantal i medeltal | 843 | 855 | 833 | 97 % |
| kaunialislaiset-från Grankulla | 668 | 695 | 672 | 97 % |
| muista kunnista-från andra kommuner | 175 | 160 | 161 | 101 % |
| Päättötod. saaneita-Fått avgångsbetyg | 110 | 127 | 128 | 101 % |
| Erityisopetus - Specialundervisning (1000 EUR) | 563 | 595 | 392 | 66 % |
| S2 opetus - F2 undervisning (1000 EUR) | 106 | 168 | 76 | 45 % |
| Valmistava opetus - Förberedande undervisning (1000 EUR) | 57 | 81 | 0 | 0 % |
| EUR (€) / oppilas - euro/elev | | | | |
| henkilöstömenot - opettajat / personalutgifter - lärare | 4 819 | 5 237 | 3 270 | 62 % |
| henkilöstömenot - muu henkilökunta- / personalutgifter-övrig personal | 384 | 478 | 305 | 64 % |
| palvelujen ostot, aineet ja tarvikkeet, muut toimintakulut - köp av tjänster, material och förnödenheter, övriga verksamhetskostn. | 509 | 556 | 378 | 68 % |
| sisäiset menot -kiinteistöjen vuokrat / interna utg. - fastighetshyror | 1 610 | 1 654 | 1 131 | 68 % |
| sisäiset menot -ruokailu, siivous, muut / interna utgifter - bespisning, städning, övrigt | 879 | 977 | 661 | 68 % |
| toimintamenot yhteensä - verksamhetsutgifter totalt | 8 201 | 8 901 | 5 745 | 65 % |
| toimintatulot - verksamhetsinkomster | 36 | 78 | 2 | 3 % |
| toimintakate - verksamhetsbidrag | 8 165 | 8 823 | 5 742 | 65 % |

*) B2022: oppilasmäärä 20.9.2021 + lisäys 20 oppilasta 20.9.2022 Mäntymäen kouluun (arviona,kaunialislaiset)

| Kauniaisten lukio | TP | TA | Toteuma | Toteuma |
|---------------------------------------------------------------------------------------------------------------------------------------|---------|-------|----------|---------|
| Suoritteet/Tunnusluvut - Prestationer/Nyckeltal | Bokslut | BG | Utfall | Utfall |
| | 2021 | 2022 | 1-8/2022 | % |
| Opiskelijämäärä keskimäärin-Studerandeantal i medeltal | 418 | 426 | 429 | 101 % |
| kauniallaiset-från Grankulla | 54 | 55 | 50 | 91 % |
| muista kunnista-från andra kommuner | 364 | 371 | 379 | 102 % |
| Ylioppilastutkinnon suorittaneita- Avlagt studentexamen | 129 | 136 | 121 | 89 % |
| Erityisopetus - Specialundervisning (1000 EUR) | 53 | 77 | 50 | 65 % |
| S2 opetus - F2 undervisning (1000 EUR) | 7 | 12 | 10 | 83 % |
| EUR (€) / opiskelija - euro/studerande | | | | |
| henkilöstömenot - opettajat / personalutgifter - lärare | 4 561 | 4 687 | 3 261 | 70 % |
| henkilöstömenot - muu henkilökunta / personalutgifter - övrig personal | 0 | 0 | 0 | 0 % |
| palvelujen ostot, aineet ja tarvikkeet, muut toimintakulut - köp av tjänster, material och förnödenheter, övriga verksamhetskostnader | 308 | 815 | 452 | 55 % |
| sisäiset menot - kiinteistöjen vuokrat / interna utgifter - fastighetshyror | 1 792 | 1 752 | 1 160 | 66 % |
| sisäiset menot - ruokailu, siivous, muut / interna utgifter - bispisning, städning, övrigt | 889 | 948 | 643 | 68 % |
| toimintamenot yhteensä - verksamhetsutgifter totalt | 7 550 | 8 202 | 5 515 | 67 % |
| toimintatulot - verksamhetsinkomster | 54 | 47 | 43 | 92 % |
| toimintakate - verksamhetsbidrag | 7 496 | 8 155 | 5 472 | 67 % |

*) B2022: opiskelijämäärä 20.9.2021

Ruotsinkielinen opetus - Svenskspråkiga utbildningen

| | TP | TA | Toteuma | Toteuma |
|----------------------------------------------------------------------|---------|------|----------|---------|
| Muu koulutoimi - Övrig skolverksamhet | Bokslut | BG | Utfall | Utfall |
| Suoritteet/Tunnusluvut - Prestationer/Nyckeltal | 2021 | 2022 | 1-8/2022 | % |
| Erityisopetuspalvelut - Ostopalvelut kunnilta/valtiolta (1000 eur) | 110 | 190 | 79 | 42 % |
| Specialundervisning - Tjänster köpta av kommuner/staten (1 000 euro) | | | | |

| | TP | TA | Toteuma | Toteuma |
|----------------------------------------------------------|---------|------|----------|---------|
| Perusopetus - grundläggande undervisningen | Bokslut | BG | Utfall | Utfall |
| Suoritteet/Tunnusluvut - Prestationer/Nyckeltal | 2021 | 2022 | 1-8/2022 | % |
| Oppilasmäärä keskimäärin-Elevantal i medeltal | 670 | 674 | 666 | 99 % |
| kauniaislaiset-från Grankulla | 505 | 511 | 515 | 101 % |
| muista kunnista-från andra kommuner | 165 | 163 | 151 | 93 % |
| Päättötod. saaneita-Fått avgångsbetyg | 112 | 113 | 113 | 100 % |
| Erityisopetus - Specialundervisning (1000 EUR) | 435 | 506 | 287 | 57 % |
| S2 opetus - F2 undervisning (1000 EUR) | 0 | 0 | 2 | |
| Valmistava opetus - Förberedande undervisning (1000 EUR) | 0 | 0 | 0 | 0 % |

*) B2022: oppilasmäärä 20.9.2021 - B2022: elevantal 20.9.2021

EUR (€) / oppilas - euro/elev

| | | | | |
|----------------------------------------------------------------------------------------------------------------------|-------|--------|-------|------|
| henkilöstömenot - opettajat / personalutgifter - lärare | 5 483 | 5 736 | 3 764 | 66 % |
| henkilöstömenot - muu henkilökunta / personalutgifter - övrig personal | 596 | 760 | 353 | 46 % |
| palvelujen ostot, aineet ja tarvikkeet, muut toimintakulut - köp av tjänster, material och varor, övriga utgifter | 530 | 496 | 377 | 76 % |
| sisäiset menot - kiinteistöjen vuokrat / interna utgifter - fastighetshyror | 1 788 | 1 942 | 1 385 | 71 % |
| sisäiset menot - ruokailu, siivous, muut /interna utgifter - bispising, städning, övrigt | 1 038 | 1 133 | 753 | 67 % |
| menot yhteensä - utgifter totalt | 9 435 | 10 067 | 6 633 | 66 % |
| tulot yhteensä - inkomster totalt | 147 | 65 | 29 | 44 % |
| toimintakate - verksamhetsbidrag | 9 288 | 10 002 | 6 604 | 66 % |

| Gymnasiet Grankulla Samskola | TP | TA | Toteuma | Toteuma | |
|---------------------------------------------------------|---------|------|----------|---------|----|
| | Bokslut | BG | Utfall | Utfall | |
| Suoritteet/Tunnusluvut - Prestationer/Nyckeltal | 2021 | 2022 | 1-8/2022 | % | |
| Opiskelijämäärä keskimäärin-Studerande antal i medeltal | 309 | 314 | 296 | 94 % | *) |
| kauniaislaiset-från Grankulla | 113 | 115 | 106 | 92 % | |
| muista kunnista-från andra kommuner | 196 | 199 | 190 | 95 % | |
| Ylioppilastutkinnon suorittaneita- Avlagt studentexamen | 87 | 97 | 113 | 116 % | |
| Erityisopetus - Specialundervisning (1000 EUR) | 63 | 65 | 42 | 65 % | |
| S2 opetus - F2 undervisning (1000 EUR) | 0 | 0 | 0 | 0 % | |

*) B2022: opiskelijämäärä 20.9.2021 - B2022: studerande antal 20.9.2021

| EUR (€) / opiskelija - euro/studerande | | | | | |
|---------------------------------------------------------------|-------|-------|-------|------|--|
| henkilöstömenot - opettajat / personalutgifter - lärare | 4 722 | 5 180 | 3 411 | 66 % | |
| palvelujen ostot, aineet ja tarvikkeet, muut toimintakulut - | | | | | |
| köp av tjänster, material och varor, övriga utgifter | 664 | 1 146 | 818 | 71 % | |
| sisäiset menot - kiinteistöjen vuokrat / interna utgifter - | | | | | |
| fastighetshyror | 1 703 | 1 825 | 1 292 | 71 % | |
| sisäiset menot - ruokailu, siivous, muut / interna utgifter - | | | | | |
| bespisning, städning, övrigt | 985 | 1 064 | 744 | 70 % | |
| menot yhteensä - utgifter totalt | 8 074 | 9 215 | 6 265 | 68 % | |
| tulot yhteensä - inkomster totalt | 143 | 535 | 130 | 24 % | |
| toimintakate - verksamhetsbidrag | 7 931 | 8 680 | 6 136 | 71 % | |

| Kansalaisopisto | TP | TA | Toteuma | Toteuma | |
|-------------------------------------------------------------------------|---------|-------|----------|---------|--|
| Medborgarinstitutet | Bokslut | BG | Utfall | Utfall | |
| Suoritteet/Tunnusluvut - Prestationer/Nyckeltal | 2021 | 2022 | 1-8/2022 | % | |
| Vakinainen henkilökunta - Ordinarie anställda | 5 | 5 | 5 | 100 % | |
| Määräaikainen henkilökunta - Visstidsanställda | 75 | 83 | 66 | 80 % | |
| Opetustunteja yhteensä- Undervisningstimmar sammanlagt | 7 806 | 9 000 | 4 757 | 53 % | |
| normaalitunteja - normala timmar | 6 721 | 8 400 | 4 521 | 54 % | |
| maksupalvelutunnit - uppdragsstimmar | 1 085 | 600 | 236 | 39 % | |
| Terveys ja hyvinvointi, tunnit - Hälsa och välmående, timmar | 4 591 | 4 200 | 2 504 | 60 % | |
| Kurssilaisia - Kursdeltagare | 6 306 | 7 700 | 3 336 | 43 % | |
| euro/tuntii (netto) - euro/timme (netto) | 80 | 66 | 80 | 121 % | |
| Kaupungin osuus rahoituksesta - Stadens andel av finansieringen | 48 % | 43 % | 48 % | 112 % | |
| Kaupungin osuus ulkoisista menoista - Stadens andel av externa utgifter | 32 % | 30 % | 32 % | 107 % | |

| Kaupunginkirjasto Stadsbiblioteket Suoritteet/Tunnusluvut - Prestationer/Nyckeltal | TP Bokslut 2021 | TAE BGF 2022 | Toteuma Utfall 1-8/2022 | Toteuma Utfall % | |
|------------------------------------------------------------------------------------------|-----------------------|--------------------|-------------------------------|------------------------|-----|
| Henkilökunta - Personal | 11 | 11 | 11 | 100 % | 1.) |
| Kirjastokäynnit/palveluaika - Biblioteksbesök/betjäningstid | 60 542 | 100 000 | 53 827 | 54 % | |
| Kirjastokäynnit/omatoimiaika - Biblioteksbesök/meröppet | 7 750 | 30 000 | 12 159 | 41 % | |
| Verkkokäynnit - Nätkbesök | 172 683 | 170 000 | 101 292 | 60 % | |
| Lainat - Lån | 249 913 | 250 000 | 179 912 | 72 % | 2.) |
| Tapahtumat - Evenemang | 178 | 150 | 118 | 79 % | |
| Asiakaspalvelu avoinna, tunti/vuosi - Kundtjänst öppet, timmar/år | 2 067 | 2 400 | 1 496 | 62 % | |
| Omatoimiaukiolo, tunti/vuosi - Meröppet, timmar/år | 1 530 | 2 200 | 1 584 | 72 % | |
| Rakennuksen käyttöaste - Byggnadens användningsgrad | 41 % | 53 % | 35 % | 66 % | 3.) |
| Euro/laina - Euro/lån | 3,4 | 4,1 | 3,3 | 81 % | |
| Euro/käynnit - Euro/besök | 3,6 | 3,4 | 3,6 | 106 % | 4.) |

1.) Yhden vakanssin täyttökielto

2.) Ei sisällä e-lainoja - Inkluderar inte e-lån

3.) Käyttöaste verrattu vuoden kaikkiin tunteihin - Användningsgrad i förhållande till årets alla timmar

4.) Sis. verkkokäynnit / nätbesök inkl.

| Kulttuuripalvelut Kulturtjänster Suoritteet/Tunnusluvut - Prestationer/Nyckeltal | TP Bokslut 2021 | TA BG 2022 | Toteuma Utfall 1-8/2022 | Toteuma Utfall % |
|----------------------------------------------------------------------------------------|-----------------------|------------------|-------------------------------|------------------------|
| Henkilökunta - Personal | 2 | 1,6 | 2 | 100 % |
| Kulttuuritapahtumat - Kulturevenemang | | | | |
| vuokralle annetut - uthyrda | 15 | 150 | 28 | 19 % |
| yhteistyössä tuotetut & omat - samarbeten & egna | 40 | 25 | 31 | 124 % |
| Näyttelyt - Utställningar | | | | |
| vuokralle annetut - uthyrda | 5 | 10 | 5 | 50 % |
| yhteistyössä tuotetut & omat - samarbeten & egna | 4 | 2 | 5 | 250 % |
| Kävijämäärät - Besökarantal | | | | |
| vuokralle annetut - uthyrda | 5 000 | 12 000 | 4 000 | 33 % |
| yhteistyössä tuotetut & omat - samarbeten & egna | 2 000 | 5 000 | 15 700 | 314 % |
| Jaettuja kaikukortteja | 12 | 30 | 19 | 63 % |
| euro/asukas (netto) - euro/inv. (netto) | 126 | 127 | 127 | 100 % |

| Kulttuuripalvelut | TP | TA | Toteuma | Toteuma |
|----------------------------------------------------------------------------------------------|---------|---------|----------|---------|
| Kulturtjänster | Bokslut | BG | Utfall | Utfall |
| Avustukset - Understöd | 2021 | 2022 | 1-8/2022 | % |
| Kauniaisten musiikkiopisto yht. - Grankulla musikinstitut tot. | 315 290 | 315 291 | 279 650 | 89 % |
| Toiminta-avustus - Driftsbidrag | 215 650 | 215 651 | 215 650 | 100 % |
| Vuokratuki - Hyresstöd | 99 640 | 99 640 | 64 000 | 64 % |
| Kauniaisten kuvataidekoulu yht. - Grankulla bildkonstskola tot. | 163 609 | 163 609 | 149 600 | 91 % |
| Toiminta-avustus - Driftsbidrag | 132 000 | 132 000 | 132 000 | 100 % |
| Vuokratuki - Hyresstöd | 31 609 | 31 609 | 17 600 | 56 % |
| Suomen Kansallisooppera - Finlands nationalopera | | | | |
| Toiminta-avustus - Driftsbidrag | 58 000 | 58 000 | 39 312 | 68 % |
| Kauniaisten musiikkijuhlat - Grankulla musikfest | | | | |
| Toiminta-avustus - Driftsbidrag | 47 500 | 47 500 | 0 | 0 % |
| Suomen Luontokeskus Haltia-Haltia Finlands naturcentrum | | | | |
| Toiminta-avustus - Driftsbidrag | 22 000 | 22 000 | 0 | 0 % |
| Luckan i Helsingfors r.f. | | | | |
| Toiminta-avustus - Driftsbidrag | 1 600 | 1 600 | 1 500 | 94 % |
| <i>Muut avustukset</i> | | | | |
| <i>Toiminta-avustukset & kohdeavustukset - Verksamhetsunderstöd och projektunderstöd</i> | 12 930 | 21 000 | 21 000 | 100 % |
| Taitelija-apuraha - Konstnärsstipendium | 1 500 | 6 500 | 6 500 | 100 % |

| Nuorisopalvelut | TP | TA | Toteuma | Toteuma |
|---------------------------------------------------------------------------|---------|------|----------|---------|
| Ungdomstjänster | Bokslut | BG | Utfall | Utfall |
| Suoritteet/Tunnusluvut - Prestationer/Nyckeltal | 2021 | 2022 | 1-8/2022 | % |
| Henkilökunta - Personal | 5 | 5 | 5 | 100 % |
| Nuorisotilakäynnit/ilta (keskim.) - Besökare/kväll (medeltal) | 17 | 35 | 25 | 71 % |
| Kohdatut nuoret/ilta (keskim.) jalkautuva työ - Ungdomar/kväll (medeltal) | | | | |
| patrullering | 50 | 150 | 60 | 40 % |
| Nuorisotapahtumat/v - Ungdomsevenemang/år | 2 | 4 | 5 | 125 % |
| Tapahtumien kävijät/v - Evenemangsbesökare/år | 132 | 500 | 880 | 176 % |
| Kerho-/leiritoimintaan osallistuneet/vuosi - Klubb-/lägerverksamhet | | | | |
| deltagare/år * | 276 | 50 | 700 | 1400 % |
| Kesätyösetelit (tilltetyt) - Sommarsedlar (redogjorda) | 169 | 118 | 32 | 27 % |

| Liikuntapalvelut | TP | TA | Toteuma | Toteuma |
|-------------------------------------------------|---------|--------|----------|---------|
| Idrottstjänster | Bokslut | BG | Utfall | Utfall |
| Suoritteet/Tunnusluvut - Prestationer/Nyckeltal | 2021 | 2022 | 1-8/2022 | % |
| Henkilökunta - Personal | 20 | 20 | 17 | 85 % |
| Uimahalli - Simhallen | | | | |
| Aukiolopäivät - Öppetdagar | 168 | 310 | 198 | 64 % |
| Käynnit uinti - Besök simning | 40 300 | 75 000 | 26 664 | 36 % |
| Käynnit kaikki - Besök allt | 47 400 | 95 000 | 33 822 | 36 % |
| <i>euro/päivä - euro/dag N=365</i> | 683 | 1 869 | 505 | 27 % |
| Jäähalli - Ishallen | | | | |
| Aukiolopäivät - Öppetdagar | 306 | 310 | 191 | 62 % |
| Käyttövaraukset (h) - Bokningar (h) | 3 947 | 4 200 | 3 078 | 73 % |
| <i>euro/varattu h</i> | 48 | 132 | 43 | 33 % |
| <i>euro/päivä - euro/dag N=365</i> | 410 | 1 517 | 400 | 26 % |
| Palloiluhalli Kenttä 1 - Bollhallen Plan 1 | | | | |
| Aukiolopäivät - Öppetdagar | 267 | 310 | 198 | 64 % |
| Käyttövaraukset (h) - Bokningar (h) | 2 480 | 3 000 | 2 079 | 69 % |
| <i>euro/varattu h - euro/bokad h</i> | 21 | 73 | 13 | 18 % |
| <i>euro/päivä - euro/dag N=365</i> | 90 | 598 | 82 | 14 % |
| Palloiluhalli Kenttä 2 - Bollhallen Plan 2 | | | | |
| Aukiolopäivät - Öppetdagar | 269 | 310 | 198 | 64 % |
| Käyttövaraukset (h) - Bokningar (h) | 2 227 | 2 700 | 1 937 | 72 % |
| <i>euro/varattu h - euro/bokad h</i> | 10 | 81 | 9 | 11 % |
| <i>euro/päivä - euro/dag N=365</i> | 41 | 598 | 48 | 8 % |

| INVESTOINNIT - INVESTERINGAR (1000 €) | Toteuma ->12/2021 | TA 2022 | Toteuma 08/2022 | TP ennuste |
|----------------------------------------------------------------------------------------------------------------------------------------------------------------------------------------------|----------------------|---------------|--------------------|---------------|
| MAA-ALUEET - MARKOMRÅDEN | | | | |
| Hankinta - Inköp | 0,0 | 100 | 352 | 352 |
| <i>lisämääräraha KV 21.3.2022 § 8</i> | | 300,0 | | |
| Myynti - Försäljning | 0,0 | 10 | 47 | 50 |
| <i>Myyntivoitto kirjataan käyttötalouteen</i> | | | | |
| MENOT UTGIFTER | 0,0 | 400 | 352 | 352 |
| TULOT INKOMSTER | 0,0 | 10 | 47 | 50 |
| TALONRAKENNUS - HUSBYGGNAD | | | | |
| YHDYSKUNTATOIMI - SAMHÄLLSTEKNIK | | | | |
| Rakennusten elinkaarta jatkavia investointeja (+ strategia) - Investeringar som förlänger byggnaders livscykel (+ strategi) | 170,0 | 1 350 | 384 | 1 150 |
| <i>Yhdyskuntavaliokunta 28.9.2021 §</i> | | | | |
| SIVISTYSTOIMI - BILDNING | | | | |
| Suomenkielisen alakoulun hankesuunnittelu - Projektplanering av ett finskspråkigt lägstadium | | 400 | 0 | 0 |
| (KH 11.11.2021 § 241) | | | | |
| <u>Svenska skolcentrum</u> | | | | |
| Julkisivujen korjaustyöt (Odenwall), luonnos- ja tote-suunnittelu - reparationer av fasaden (Odenwall) | 16,2 | 437 | 1 | 1 |
| <i>lisämääräraha KV 21.3.2022 § 12</i> | | 13,8 | | |
| Julkisivujen korjaustyöt; B, D, E, F ja G-osat - reparationer av fasaden; B, D, E, F och G-delen | 8,0 | 50 | 9 | 50 |
| <i>lisämääräraha KV 21.3.2022 § 12</i> | | 92,0 | | |
| <u>Kasavuoren koulu</u> | | | | |
| A-siiven peruskorjaus - Sanering av A-delen (hankesuunnittelu) | 69,6 | 200 | 17 | 20 |
| <i>Yhdyskuntavaliokunta 28.9.2021 §</i> | | | | |
| Julkisivujen korjaustyöt, luonnos- ja toteutussuunnittelu - Reparationer av fasaden, skiss- och genomförandeplanering | 10,4 | 40 | 5 | 10 |
| <i>lisämääräraha KV 21.3.2022 § 12</i> | | 79,6 | | |
| Hallintotilojen talotekniikan ajanmukaistaminen, luonnos ja tote-suunnittelu - Modernisering av förvaltningslokalerens huseteknik, skiss- och genomförandeplanering | | 50 | 0 | 0 |
| <i>Yhdyskuntavaliokunta 28.9.2021 §</i> | | | | |
| <u>Mäntymäen koulu</u> | | | | |
| Koulun esteettömyys, hankesuunnittelu - Tillgänglighet i skolbyggnad, projektplanering (KH 9.9.2019, § 148) | 26,6 | | 0 | 0 |
| <i>lisämääräraha KV 21.3.2022 § 12</i> | | 23,4 | | |
| <u>Villa Anemone</u> | | | | |
| Päiväkotitoiminnan edellyttämät muutostyöt - Ändringar som behövs för daghemsverksamheten | 69,4 | 2 270 | 1 408 | 2 700 |
| <i>lisämääräraha KV 21.3.2022 § 9</i> | | 1 230,0 | | |
| KULTTUURI- JA VAPAA-AIKATOIMI - KULTUR OCH FRITIDSSEKTORN | | | | |
| <u>Nuorisotalo - Ungdomsgården</u> | | | | |
| Peruskorjaus, toteutus - Totalrenovering, genomförande (KV 17.6.2019 § 39) | 2 267,1 | 4 840 | 2 941 | 5 060 |
| <i>lisämääräraha KV 21.3.2022 § 12</i> | | 219,9 | | |
| <u>VSS-palloiluhalli - Skyddsrummet/bollhallen</u> | | | | |
| Kalliosuojan välttämättömät korjaukset ja ajanmukaistaminen - Nödvändiga reparationer och modernisering av bergsrummet | 27,1 | 250 | 245 | 345 |
| <i>lisämääräraha KV 21.3.2022 § 12</i> | | 95,0 | | |
| <u>Kirjasto - Biblioteket</u> | | | | |
| Asiakastilojen uudistaminen, toteutussuunnittelu ja toteutus (digitalisaatio, automaatio) - Renovering av kundutrymmena, genomförandeplanering och genomförande (digitalisering, automation) | | 30 | 0 | 0 |
| <i>Yhdyskuntavaliokunta 28.9.2021 §</i> | | | | |
| <u>Uimahalli - Simhallen</u> | | | | |
| Uimahallin välttämättömät korjaukset- Nödvändiga reparationer av simhallen | | 50 | 19 | 50 |
| (KH 1.3.2017 § 26) | | | | |
| <i>Yhdyskuntavaliokunta 28.9.2021 §</i> | | | | |
| <u>Jäähalli - Ishallen</u> | | | | |
| Tekniikan ajanmukaistaminen ja energiatehokkuuden parantaminen, toteutussuunnittelu - Modernisering av tekniken och förbättring av energieffektiviteten, genomförandeplanering | | 60 | 10 | 60 |
| <i>Yhdyskuntavaliokunta 28.9.2021 §</i> | | | | |
| MENOT UTGIFTER | 2 664,5 | 11 781 | 5 040 | 9 446 |

| INVESTOINNIT - INVESTERINGAR (1000 €) | Toteuma ->12/2021 | TA 2022 | Toteuma 08/2022 | TP ennuste |
|----------------------------------------------------------------------------------------------------------------------------------------------------------------------------------------------------------------------------------|---------------------------------|--------------------|----------------------------|-----------------------|
| JULKINEN OMAISUUS - PUBLIK EGENDOM | | | | |
| Liikenneväylät - Trafikleder <i>Yhdyskuntavaliokunta 28.9.2021 §</i> | | 1 000 | 365 | 1 000 |
| Katuvalaistusverkon maakaapelointi ja pylsäsvaihdot - Jordkablår och nya stolpar för gatubelysningsnätet <i>lisämääräraha KV 21.3.2022 § 12</i> | | 100 35,2 | 20 | 100 |
| Kaupunkirata, suunnittelu ja rakennuttaminen - Stadsbanan, planering och byggnad **) <i>Väyläviraston TP-ennuste 16.9.2022, Yhdyskuntavaliokunta 28.9.2021 §</i> <i>Kaupunkirata, suunnittelu ja rakennuttaminen CEF-tuki</i> | | 2 100 | 245,0 166,0 | 739 |
| Pyöräilyväylä Baana - Cykelbana <i>lisämääräraha KV 25.4.2022 § 19</i> | | 100 400 | 22,8 | 100 |
| Kirkonmäen puistoalueen kunnostus - Iståndsättning av kyrkbackens parkområde <i>Yhdyskuntavaliokunta 28.9.2021 §</i> | | 100 | 0 | 0 |
| Viheralueet - Grönområden <i>Yhdyskuntavaliokunta 28.9.2021 §</i> | | 200 | 54 | 200 |
| MENOT - UTGIFTER | | 4 035 | 706 | 2 139 |
| TULOT - INKOMSTER | | | 166 | 166 |
| IRTAIN OMAISUUS - LÖS EGENDOM | | | | |
| Ruokapalveluiden laitehankinnat - Anskaffning av utrustning till kostservicen | | 110 | 51 | 80 |
| Puhdistuspalvelun laitehankinnat - Anskaffning av utrustning till rengöringsservicen | | 20 | 8 | 20 |
| IT-hankinnat, hallinto (KH) - IT-anskaffningar, förvaltningen <i>Valtionvarainministeriön avustus</i> | | 455 | 306 7 | 455 7 |
| Konekalusto (hankintahinta) - Maskinpark (anskaffningspris) <i>Vaihtohyötykset kirjataan käyttötalouteen - Ersättn. för bytesmaskiner bokförs på driften</i> <i>lisämääräraha KV 21.3.2022 § 12</i> | | 370 230,2 | 217 | 600 |
| <u>Varhaiskasvatus - Småbarnspedagogiken</u> Päiväkoti Villa Anemone - ensikertainen kalustaminen - Daghemmet Villa Anemone - första inredning av lokaler <i>SUUS 30.09.2021</i> | | 180 | 0 | 0 |
| Varhaiskasvatuksen laitehankinnat - Anskaffning av utrustning till småbarnspedagogiken <i>lisämääräraha KV 21.3.2022 § 12</i> | 9,8 | 5,2 | 0 | 0 |
| <u>Suomenkielinen opetus- Finskspråkig utbildning</u> kameraövervakning till Kasavuoren koulukeskus <i>KH 31.5.2021</i> | | 30 | 0 | 30 |
| <u>Ruotsinkielinen opetus - Svenskspråkig utbildning</u> inredning av förskoleundervisningens utrymmen <i>KV 14.06.2021 § 38</i> <i>SUUS 30.9.2021</i> | 15,0 | 188 | 124 | 188 |
| skolcentrum, H-delen (KH 9.9.2019, § 149) <i>lisämääräraha KV 21.3.2022 § 12</i> | 202,0 | 133,0 | 3 | 133 |
| Granhultsskolan - Musiikkisalın ja esiopetuksen tilojen ensikertainen kalustaminen <i>lisämääräraha KV 21.3.2022 § 12</i> | | 90,7 | 41 | 91 |
| <u>Kultuuri- ja vapaa-aikatoimi - Kultur- och fritid</u> Kauniaisten nuorisotalon ensikalustaminen - Första inredning av Grankulla ungdomsgård <i>KH 10.5.2021</i> | | 150 | 0 | 150 |
| Liikuntapaikkojen ulkovalaistuksen uusiminen - Ny utomhusbelysning för idrottsanläggningarna | | 24 | 0 | 24 |
| Keskuskentän nurmikatsomon kunnostus - Renovering av centralidrottsplanens läktare vid gräsplanen | | 12 | 0 | 12 |
| Sähkökorotus pujottelurinteeseen - Bättre elkapacitet för slalombacken | | 14 | 1 | 14 |
| Pujottelurinteän alamäkiajo / Bikepark - Utförsåkning i slalombacken / bikepark | | 24 | 21 | 21 |
| Konttisali keskusurheilukentälle - Containergym vid centralidrottsplanen | | 16 | 20 | 20 |
| Palloiluhallin tulostaulun päivitys - Ny resultattavla till bollhallen <i>KVAV 7.10.2021 § 15</i> | | 21 | 7 | 10 |
| Jäähallin tietoliikenneyhteydet - Ishallens dataanslutningar <i>lisämääräraha KV 21.3.2022 § 12</i> | | 28,0 | 0 | 0 |
| MENOT - UTGIFTER | 226,8 | 2 100 | 800 | 1 855 |
| TULOT - INKOMSTER | | | 7 | 7 |
| OSAKKEET JA OSUDET - AKTIER OCH ANDELAR | | | | |
| Osakepääoma - Aktiekapital | | 50 | 0 | 0 |
| MENOT - UTGIFTER | | 50 | 0 | 0 |
| MENOT YHTEENSÄ - UTGIFTER SAMMANLAGT | 2 891,2 | 18 366 | 6 898 | 13 792 |
| TULOT YHTEENSÄ - INKOMSTER SAMMANLAGT | | 10 | 220 | 223 |
| NETTO | | 18 356 | 6 678 | 13 569 |

Talonrakennuksen ja julkisen käyttöomaisuuden osalla on alkuvuosi kulunut hankkeiden valmisteleviin toimenpiteisiin. Hankkeiden tilanne on tasaantunut kesän aikana hankkeiden käynnistymisien myötä. Kirjanpidollinen toteuma ei täysin vastaa hankkeiden todellista tilannetta, sillä urakoitsijoiden laskutus tapahtuu useamman viikon viiveellä. Koronapandemia ja siitä aiheutuneet poikkeusolot on huomioitu hankkeita käynnistettäessä. Raskas investointiohjelma ja tilakeskuksen alkuvuoden aikaiset rajalliset henkilöresurssit ovat vaikeuttaneet työohjelman toteuttamista alkuperäisen aikataulun mukaisena.

Villa Bredan palvelukeskuksen saneeraus- ja laajennushanke valmistui toukokuussa 2018. Vuoden 2020 aikana tehtiin 2.v-takuutarkastuksia ja niissä havaittujen puutteiden korjauksia niiltä osin, kuin pandemiatilanteessa oli mahdollista. Rakennustöiden tekeminen käytössä olevassa palvelutalossa on poikkeusoloissa ollut haasteellista, mutta työt on erikoisjärjestelyin pystytty toteuttamaan. Rakennusvalvonnan loppukatselmus pidettiin 24.3.2021. Jäljellä on vielä yksittäisiä dokumentaatioon ja VSS-varusteisiin liittyviä puutteita, joiden kuntoon saattaminen on ajoitettu syksyille 2022.

Uuden alakoulun hankesuunnittelun kilpailuttaminen odottaa käyttäjien pedagogista suunnitelmaa sekä päätöstä ratkaisuvaihtoehdosta ja koulun sijainnista. Näiden selvittyä käynnistetään hankesuunnittelu, jossa mm. laaditaan hankkeen aikataulu, tilaohjelma, alustavat luonnossuunnitelmat sekä arvio tavoitehinnasta ja elinkaarikustannuksista.

Uimahallin elinkaarta jatkavia korjaustoimenpiteitä on tehty kesän 2022 aikana, uima-altaan rakenteen liikuntasaumat on korjattu ja osa vedenkäsittelytekniikasta uusittu.

Nuorisotalon peruskorjauksen työt ovat edenneet suunnitelmien mukaisesti, sisäpuoliset pinnoitustyöt ja talotekniikan uusiminen ovat valmiit. Korjaustyöt jatkuvat pintojen viimeistelyllä ja järjestelmien toimintakokeilla sekä pihatöillä. Nuorisotalon peruskorjaustyöt valmistuvat syyskuussa 2022.

Vss-palloiluhallin kriisiajan ilmanvaihtolaite on asennettu ja kytketty järjestelmään. Toimintakokeet pidetään syyskuussa 2022.

Kasavuoren koulukeskuksen A-siiven hankesuunnittelu käynnistyi keväällä 2021. Suunnittelussa on selvitetty vanhan A-siiven purkamista ja useampaa vaihtoehtoista ratkaisua uudisrakentamiseen. Hankesuunnitelma ja kustannusarvio valmistuivat keväällä 2022, minkä jälkeen hanke jatkuu luonnossuunnittelulla, mikäli kaupunginvaltuusto tekee hankkeesta investointipäätöksen. Hankkeen määrärahan tarve sekä aikataulu ovat riippuvaisia valittavasta ratkaisusta. Vuoden 2022 talousarvioon sisältyy 200t€, josta on käytetty hankesuunnitteluun noin 20t€. Loput määrärahasta on varattu hankkeen luonnossuunnittelun käynnistämiseen.

Kasavuoren koulukeskuksen ja Svenska skolcentrumin julkisivujen korjaustyön luonnossuunnittelu käynnistettiin loppuvuonna 2021. Kaupunginhallitus hyväksyi luonnossuunnitelmat ja kustannusarviot 13.6.2022, minkä jälkeen suunnittelua on jatkettu toteutussuunnittelulla. Svenska skolcentrumin osalta A-osan (Odenwall) julkisivun korjaustyön suunnittelu ja kustannusarvio on valmistunut jo aikaisemmin ja se on hyväksytty keväällä 2021. Odenwallin korjaustyön toteutus yhdistetään koko koulukeskuksen julkisivukorjaukseen, korjaustyöt on tarkoitus aloittaa keväällä 2023. Kasavuoren koulukeskuksen julkisivukorjaus on tarkoitus toteuttaa samaan aikaan A-siiven saneeraukseen kanssa.

Mäntymäen kouluun laadittiin vuonna 2020 esteettömyyskartoitus sekä poistumisreittien ja paloturvallisuuden kartoitus. Hanke jatkui hankesuunnitelman laadinnalla vuonna 2021. Poistumisreittien akuutit puutteet korjattiin kesän ja syksyn 2021 aikana.

Hankesuunnitelman hyväksymiskäsittely ja mahdollinen investointipäätös on kesken, koska Mäntymäen koulun suuremmat investoinnit odottavat päätöstä suomenkielisen alakoulun ratkaisusta. 14.4.2022 pidettiin kohteessa ylimääräinen palotarkastus, missä tarkasteltiin suoritettuja toimenpiteitä poistumistieturvallisuuden parantamiseksi. Pelastusviranomaisella ei ollut huomautettavaa tehtyihin toimenpiteisiin.

Entisen Villa Anemonen muutostyön suunnitelmat Tammikummun päiväkodiksi on ollut hyväksyttämiskäsittelyssä valiokunnissa sekä kaupunginhallituksessa keväällä 2021. Tilamuutostyön urakka kilpailutettiin tammikuussa 2022, urakkahinta ylitti hankkeelle varatun määrärahan. Urakoitsijavalinta tehtiin maaliskuussa edellytyksellä, että hankkeelle myönnetään lisämääräraha. Kaupunginvaltuusto käsitteli toteutukseen tarvittavan lisämäärärahaesityksen maaliskuussa 2022. Tammikummun päiväkodin tilamuutostyöt aloitettiin toukokuussa 2022 ja niiden arvioidaan valmistuvan tammikuussa 2023.

Jäähallin tekniikan ajanmukaistaminen ja energiatehokkuuden parantaminen, luonnos- ja toteutussuunnittelu käynnistyi kesällä 2021 hankesuunnittelulla. Suunnittelussa selvitettiin kolmea eri toteutusvaihtoehtoa. Hankesuunnitelma ja toteutusvaihtoehtojen kustannusarviot valmistuivat keväällä 2022. Valtuusto hyväksyi hankesuunnitelman vaihtoehdon VE2 kokouksessaan 20.06.2022. Hanke jatkuu syksyllä luonnossuunnittelulla. Vuoden 2022 talousarvioon sisältyy 60 t€ hankkeen jatkosuunnittelun käynnistämiseen.

Kirjaston asiakastilojen uudistamisen suunnittelua ei ole jatkettu raskaan työohjelman ja rajallisten henkilöresurssien takia. Lisäksi käyttäjät päivittivät tarvesuunnitelmansa keväällä 2022.

Muut merkittävimmät käynnissä olevat talonrakennushankkeet ovat edenneet alkuperäisen aikataulun ja kustannusarvioiden puitteissa.

Rakennusten elinkaarta jatkavien investointien kuluvalle vuodelle myönnetty 1350 t€:n suuruinen määräraha on tiukka kaikkien kuntoarvioissa havaittujen puutteiden ja ennalta arvaamattomien töiden teettämiseen. Raskas työohjelma sekä tilakeskuksessa pitkään jatkunut vajaamiehitys ovat hidastaneet hankkeiden käynnistämistä. Töitä on aikaisempien vuosien tapaan jouduttu priorisoimaan ja hankkeita käynnistetään resurssien rajoissa.

Em. määrarahasta 250 t€ on varattu energiatehokkuuteen tähtääviin toimenpiteisiin. Hankkeiden priorisointijärjestys esitettiin työohjelman hyväksymisvaiheessa. Kymmenen hanketta on käynnistetty, Pikku Akatemian pk:n ilmavesilämpöpumpun hankinta siirtynyt vuoteen 2023 ja jäähallin hanke yhdistetään laajempaan saneeraukseen.

Liikenneväylien investointibudjetista suurin osa on vielä käyttämättä. Investointihankkeista 2022 suurin kohde eli Puutarhatien- ja Martankujan rakentaminen on parhaillaan käynnissä. Työt etenevät hieman edellä suunniteltua aikataulua. Töiden laskutus painottuu loppuvuodelle. Optiona tilattu Maisterintien avo-ojan putkittaminen on myös käynnissä ja etenee suunnitellusti

Talousarviossa vuodelle 2023 esitettävien liikenneinvestointikohteiden suunnittelu on aloitettu. Erillisenä investointihankkeena oleva katuvaloverkon pylväiden vaihtotyö etenee suunnitellusti. Työ toteutetaan Carunan kanssa yhteiskaivuuna ja yhteensovittamisessa on mennyt paljon aikaa. Hankkeen toteutuksen ennakoidaan yhteiskäyttöpylväiden osalta valmistuvan tämän vuoden aikana.

Kaupunkiradan suunnittelua on edistetty kuluneen vuoden aikana. Suunnittelu etenee hyvin aikataulussa. Rakentamisen aikainen toteutussopimus on allekirjoitettu 21.6.2022. Ensimmäisten rakennusurakoiden alkaminen hankkeessa on tarkentunut käynnistymään vuoden 2023 lopussa tai alkuvuodesta 2024.

Suunnittelussa on yhteen sovitettavaa, mm. kaupungin oman rantaradan baanan suunnitelmien kanssa. Rantaradan baanan tulee toteutumaan pääosin rautatiealueelle ja siksi niille osille ei tehdä katusuunnitelmaa. Baanan yleissuunnitelmat ovat valmistuneet ja asetettu nähtäville otakantaa.fi-palveluun samanaikaisesti Espoon kaupungin baanan suunnitelmien kanssa.

Parhaillaan suunnittelussa olevan Postitorin kiertoliittymän suunnittelu etenee kaupunkiradan rinnalla erillishankkeena. Toteutus on mahdollista kaupunkiradan yhteydessä, mikäli hankkeen katusuunnitelma ja määräraha hyväksytään talousarviossa vuodelle 2024.

Vuoden 2022 työohjelman mukaisia viherhankkeita on edistetty kuluneen kesän aikana. Puisto- ja katuvierheralueiden kunnostustöitä on tehty eri puolella kaupunkia. Päiväkoteihin ja leikkipuistoihin on uusittu turvallisuusraporttien perusteella leikkivälineitä. Granipäiväksi tehtiin marjatarhan pohjat valmiiksi kuntalaisten istutuksia varten.

Loppukesästä valmistui suunnitellusti Träskmossenin esteettömän kulun rakentaminen 75m ja pergola Venevalkaman puiston viereen. Gallträskin leikkipuiston huonokuntoiset kalusteet ja välineet uusittiin. Katuvierheralueita tullaan syksyllä kunnostamaan Bredanniitynkujalla ja Kylpyläntiellä keskusurheilukentän vieressä.

Kuntatekniikan kalustohankinnat eivät ole edenneet suunnitellusti. Pääsyyinä tähän on henkilöstövajaus. Kalustomestarin rekrytinnissa on ollut haasteita ja uusi henkilö on saatu rekrytoitua vasta elokuussa. Kalustohankinnoissa on nykyisen maailmantilanteen vuoksi hyvin pitkiä toimitusaikoja eikä suunniteltua kalustoa ole enää mahdollista saada tälle suunnitelmavuodelle, lukuun ottamatta hautausmaan monitoimikonetta. Hautausmaan monitoimikoneen hankintaa edistetään parhaillaan.

Hankkeiden kokonaisennusteet ilmenevät investointien seuranta-aulukosta.